

# Současná krajinářská architektura

Přednáška č.1

Úvod, současná témata krajinářské architektury, školy a výzkum

## **Témata přednášek - Současná krajinářská architektura / letní semestr 2015:**

1. Úvod, současná témata krajinářské architektury, školy krajinářské architektury a aktuální témata výzkumu.
2. Stručný historický vývoj krajinářské architektury od roku 1900 do současnosti ve světě a u nás.
3. Městská krajina a její tvorba, zelená infrastruktura, veřejná prostranství.
4. Příměstská krajina, periurbánní parky, zelené pásy a prstence, propojení města s okolím.
5. **Tvorba soudobé rodinné zahrady (J. Pyšková)**, komunitní zahrady, zahrádkové osady.
6. Zahradnické výstavy, umění a krajinářská architektura, landart.
7. Krajinářská architektura v postindustriálních územích.
8. Speciální zahrady a soudobé přístupy k jejich řešení.
9. Městský park a soudobé přístupy k jeho tvorbě – Paříž, Madrid, Londýn, Barcelona.
10. **Sortiment a soudobé trendy v jeho použití (A. Baroš)**.
11. Historický vývoj krajiny, její současnost a hlavní úkoly její tvorby.
12. Ochrana a péče o památky zahradního umění, soudobé přístupy.

# LANDEZINE

---

LANDSCAPE  
ARCHITECTURE  
WORKS





# CZECHSCAPE

PORTRÉT SOUČASNÉ ČESKÉ KRAJINÁRSKÉ ARCHITEKTURY  
PORTRAIT OF CONTEMPORARY CZECH LANDSCAPE ARCHITECTURE

GALERIE JAROSLAVA FRAGNERA

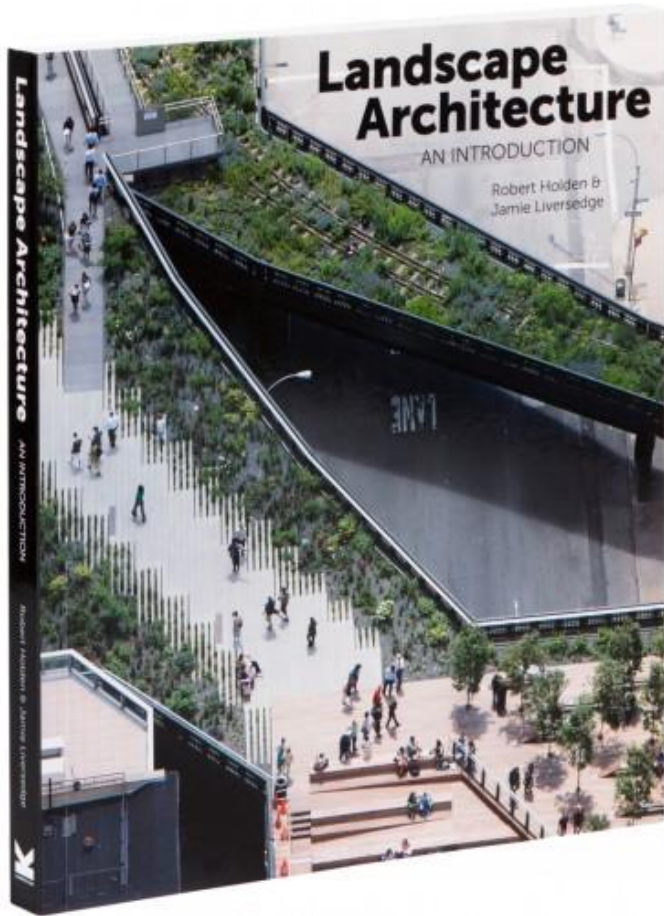


CONTEMPORARY  
CZECH LANDSCAPE ARCHITECTS  
2004  
SOUČASNÁ ZAHRADNÍ A KRAJINNÁ  
ARCHITEKTURA  
V ČESKÉ REPUBLICE

KATALOG AUTORŮ

Společnost pro zahradní a krajinnou tvorbu





## Thames Barrier Park, London

### Public-sector development corporation as client

This project represented the idea, new to post-war London, that public urban park investment could lead to the wholesale redevelopment of an area. The park is characterised by a green duct, reflecting the historical use of the site, carpeted trees and concrete paths. The Thames Barrier Park was intended to encourage private housing in the adjacent area. This has happened to the west and east, although the Rotherhithe Dock site to the north on the far side of North Woodcock Road remained empty and vacant at the time of writing.

The park is now an historical and family asset. It is a place for walking, for formal display and for enjoying views of London – the Thames Barrier, the new steel and braced bridge set to the south. The site forms the north bank of the River Thames just west of the Thames Barrier. The green industrial site of the park in 1990s was a mix of old and new, particularly old and new. The Greater London Council had approved a park in 1984, an idea adopted by the London Corporation Development Corporation (LDC) which acquired the site in 1991, and it launched an international two-stage competition for the realisation of the park's purpose, land and development of a park and residential scheme. At this stage there was no budget.

The London-based architect Peter Taylor and his Paris-based landscape architect Louise Segré won the competition, with their design 'The Concrete Signet'. Segré was led by the French landscape architect Alain Ponsot, who had designed the Parc de la Défense and the Parc de la Courneuve in Paris.

Meanwhile, in 1998 the LDC had been replaced by the park project for the Greater London Authority (GLA) which was established in 2000 and took over the park project in July 2000. The park is now owned and managed by the GLA and park maintenance is under contract.

The initial design plan was lost over 20 years, which came from the LDC, Greater London Council and the London Borough of Hammersmith and the park is much as the original design envisaged. It covers 0.2 ha and the park is all in Agave which is compared with the £100,000 for the Parc de la Défense in Paris, an outdoor Parisian equivalent, which was lost to a fire.

The Peter Taylor/Graeme Segré design was for a simple, raised stepped grass plateau facing the Thames, with a running track on three sides. The running track was to be the original long, straight section bordered by two short 50m square areas in each end. Most of this square plateaux is covered in grass, but it is marked by patterns of long narrow grass and concrete or brick steps. The original idea was for no other, but blue and yellow without meadow grass areas, but they have been reduced and the long grass is dominated by green walls. Reddish flowering grass, a challenging to achieve in public parks because private tenants and their heads gardeners, at the Thames Barrier Park the original stepped ground to be evenly better, making the project to fail.

In the competition entry, the green duct had a mound rising and falling within it the water to create a sense of rhythm as one approached from the park entrance on North Woodcock Road. However, this was not actually built as

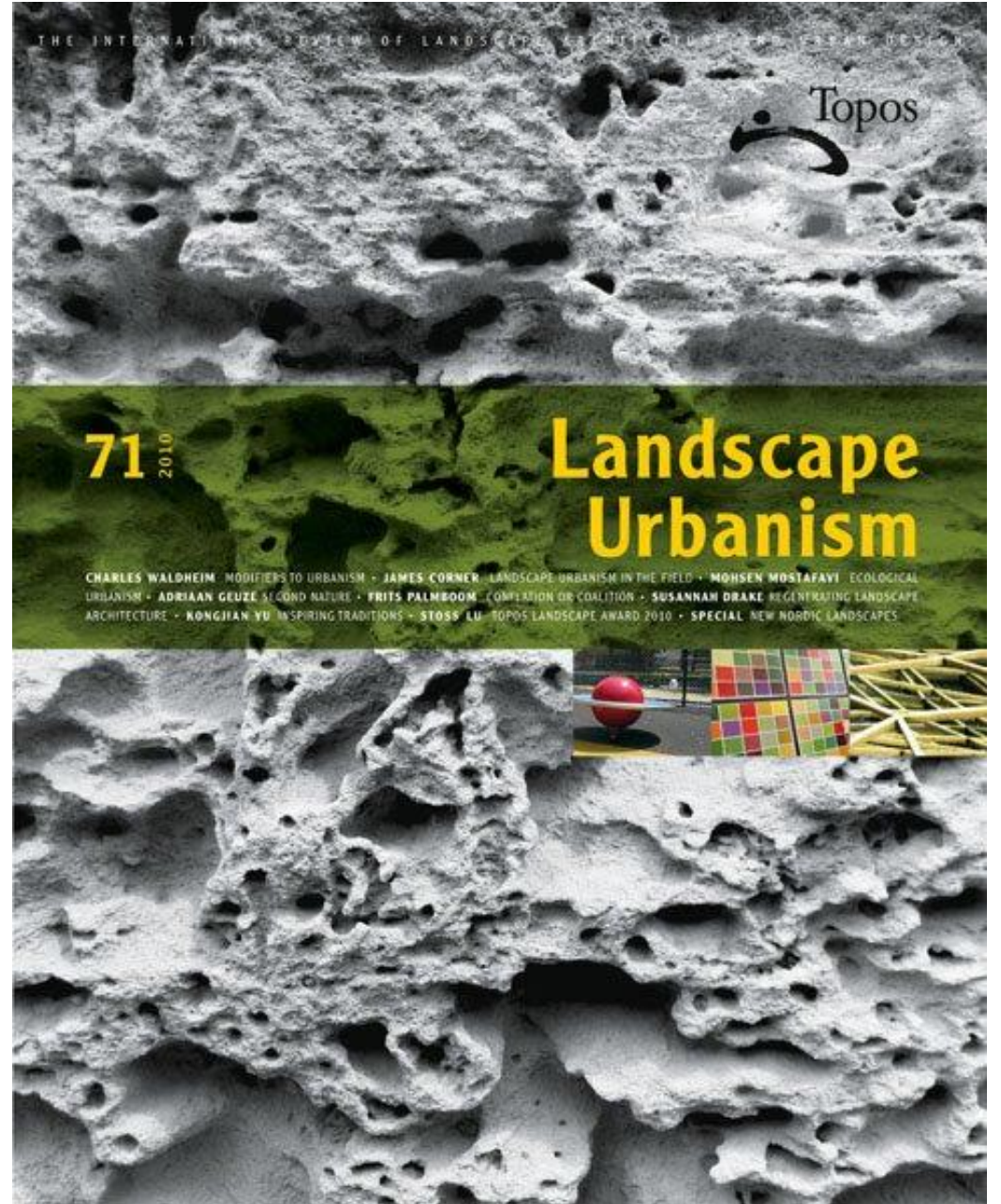
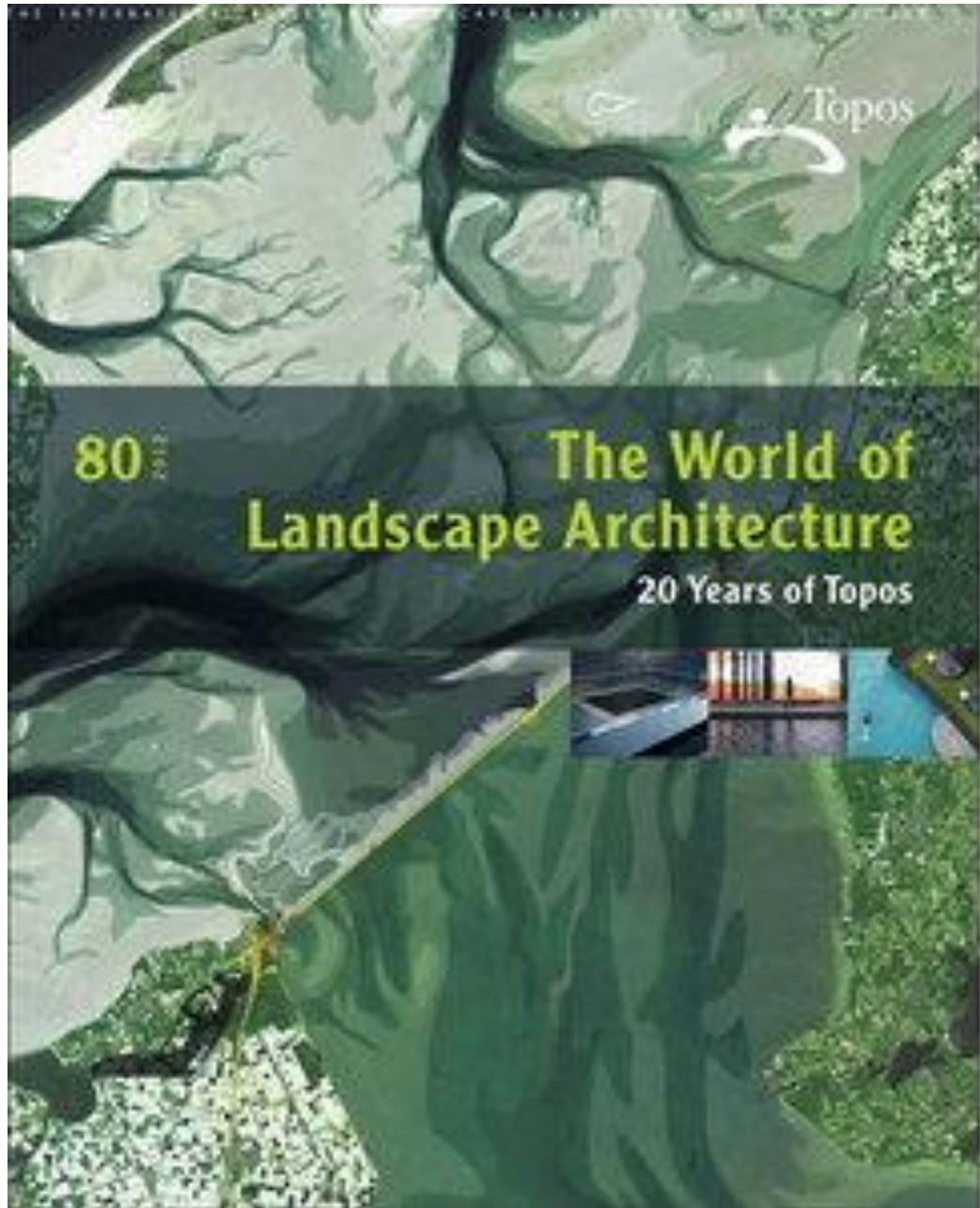
the northern end. Now the two concrete structures from the bridge across the whole park to the shape of the Thames Barrier bridge, raised road walls. The green duct garden is a meadow in which, on the right, only one grass and concrete structure there is only one way in and one way out. Paths at the platform lead to a concrete area in the high level Rotherhithe Dock station on the Docklands Light Railway extension to City Airport (opened 2005). The elegant effect is typical of late 19th-century, comfortably handled, but contemporary park design in the UK.



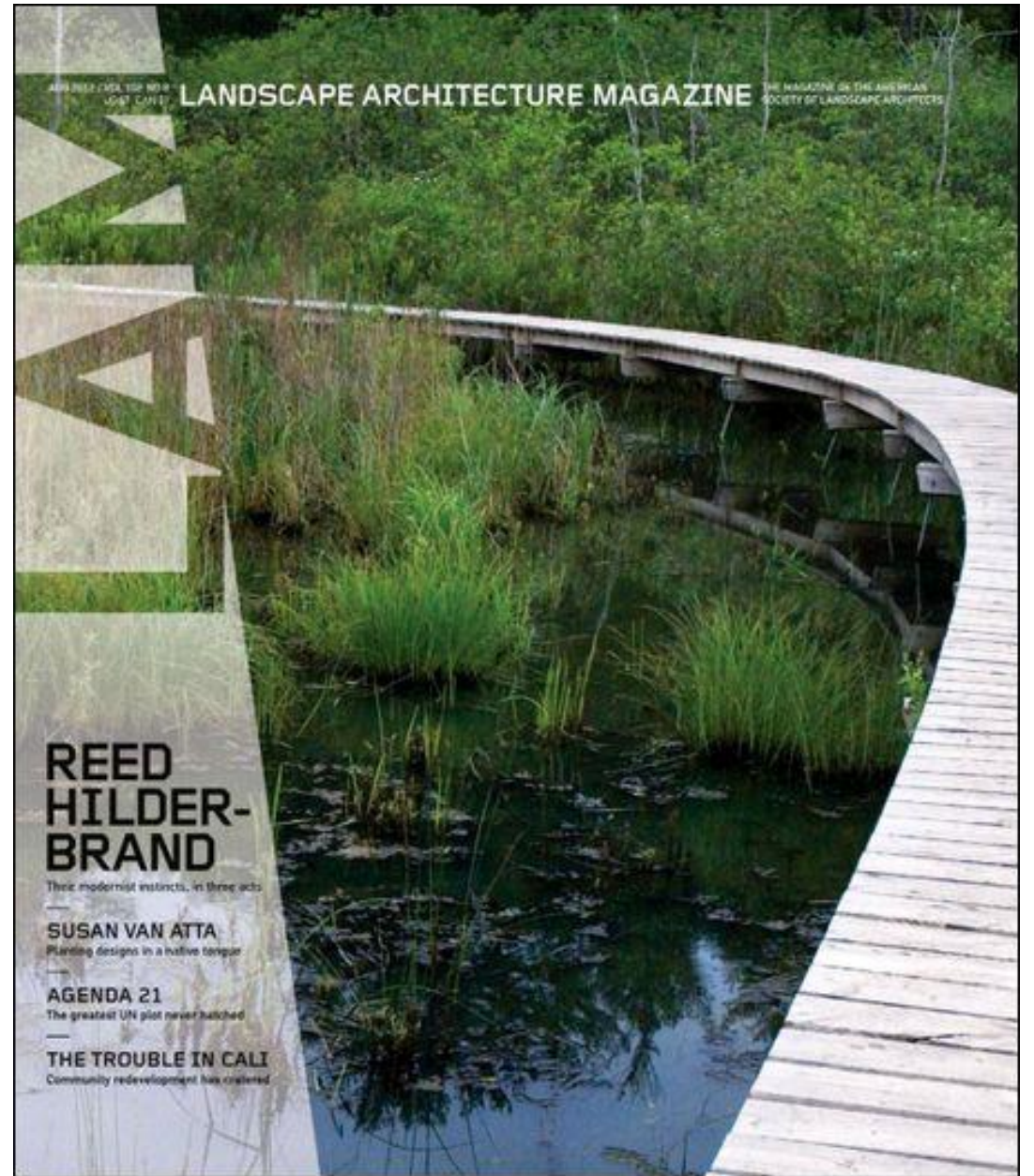
1. The concrete structure at the entrance to the park.
2. The concrete structure at the entrance to the park.
3. The concrete structure at the entrance to the park.
4. The concrete structure at the entrance to the park.
5. The concrete structure at the entrance to the park.
6. The concrete structure at the entrance to the park.

© See also: Thames Barrier Park, London











# Co je krajinářská architektura?

## ABOUT LANDSCAPE ARCHITECTURE

Landscape architecture combines environment and design, art and science. It is about everything outside the front door, both urban and rural, at the interface between people and natural systems. The range of ways in which landscape architects work is staggering. From master-planning Olympic sites to planning and managing landscapes like national parks and areas of outstanding natural beauty to designing the public squares and parks that we all use, landscape architecture nurtures communities and makes their environment human and liveable.



# Krajinářská architektura

**Technický naučný slovník** (III.díl, SNTL 1982) vysvětluje krajinářskou architekturu jako "technický a umělecký obor zabývající se ochranou a tvorbou krajiny od detailů krajinářské architektury obytných souborů, městských prostorů, městských parků, soustavy zeleně ve městech, úprav vodních toků a ploch až k velkým krajinářským celkům".

**Z mezinárodního pohledu** dnešní doby **jde o obor ještě mnohem širší**, který zahrnuje kromě historického základu profese, kterým je navrhování soukromých, veřejných, obytných, komerčních, průmyslových prostorů a obnova historických objektů zeleně další oblasti:

- 1.efektivní, estetické a ekologicky citlivé začlenění stavebních objektů, návrh minimalizace dopadů na životní prostředí
- 2.propojení krajinářské architektury s environmentálním plánováním
- 3.plánování a řízení krajiny, pohledových analýz, též plánování tras silnic
- 4.vytváření mostu mezi územním plánováním a individuální projekty, cílem je integrovat ekonomické faktory do dobrého návrhu a vytvořit kvalitní životní prostředí, krajinářští architekti jsou často vedoucími mezioborových projekčních týmů
- 5.analýza a formulování politiky, programů a regulativů s cílem zajistit kvalitu životního prostředí s ohledem na udržitelnost vývoje.



**Rutherford High Energy Laboratories,  
Harwell, Berkshire**

---

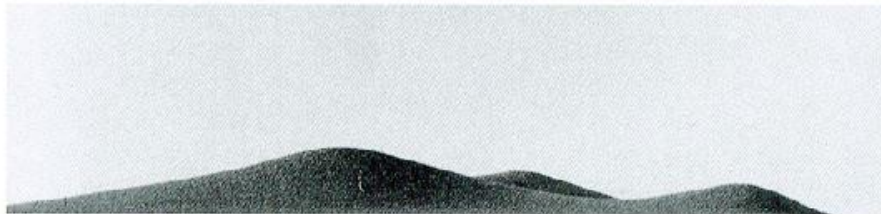
LANDSCAPE PLAN

1960

*United Kingdom Atomic Energy Authority*



*Jellicoe's plan and profile of the three hills at Harwell  
(above and above right): Zeus, Themis and Klotho.*



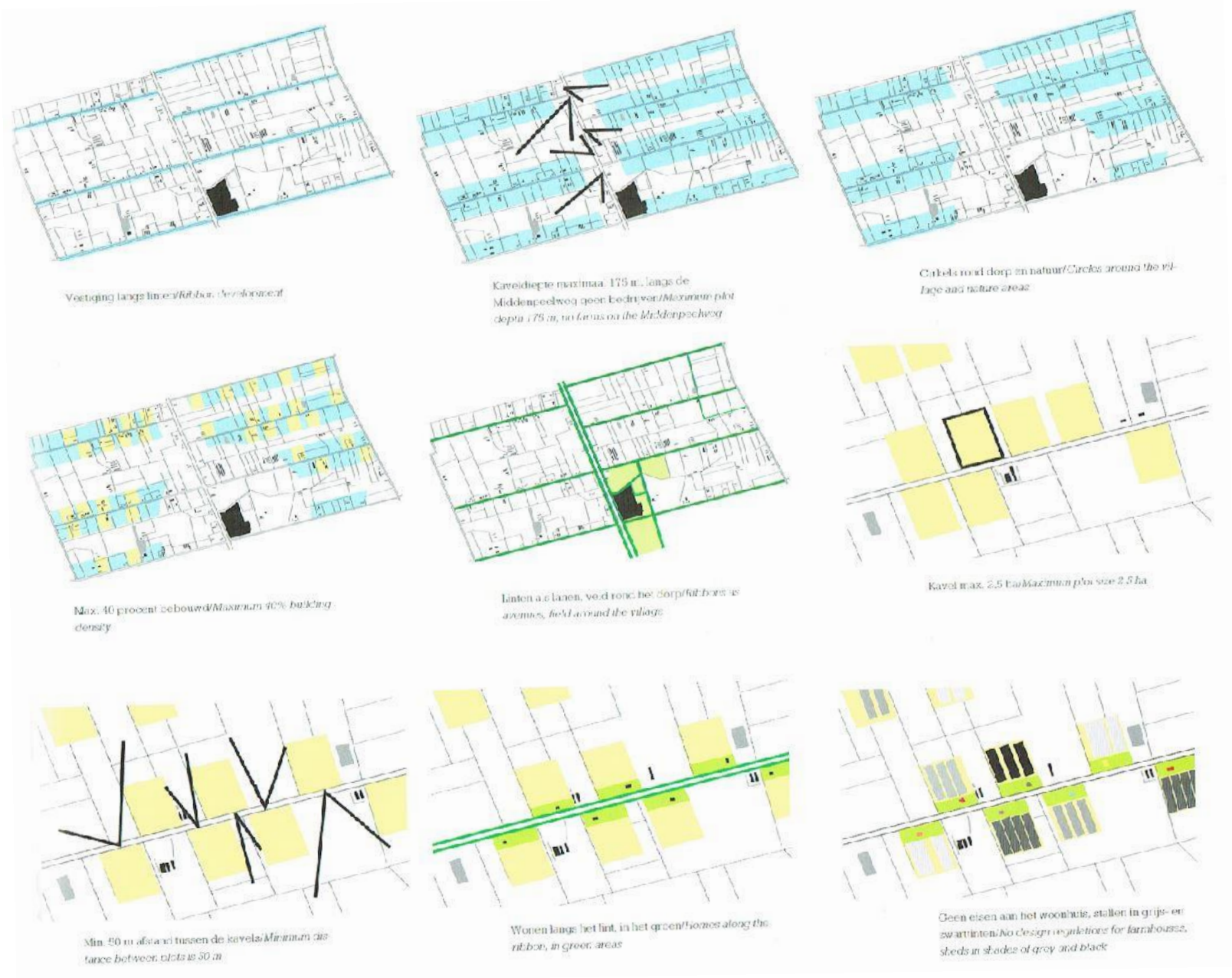


# Elzendorp

area: 700 ha

Visual quality plan for  
agricultural restructuring

Veenenbos en Bosch  
Landschapsarchitecten



## Nejčastější mýty a omyly týkající se krajinářské architektury

Pod označením **krajinářský architekt** si veřejnost většinou představí někoho, kdo navrhuje rodinné zahrady, resp. že navrhuje osázení rodinných zahrad.

I když je navrhování rodinných zahrad práce poměrně náročná a často podceňovaná, zdaleka to není jediná činnost krajinářského architekta (jak bylo popsáno výše). A pokud je krajinářský architekt přizván k řešení rodinné zahrady, je žádoucí, aby byl pokud možno konzultován již při zadání stavby domu, aby mohl společně s architektem stavby domu a klientem rozhodnout o umístění domu na parcele a o zásadních terénních úpravách pozemku.

**Kolegové ze souvisejících profesí** často pokládají krajinářského architekta za "pouhého" specialistu na rostlinný materiál. K projektu výstavby je často (je-li vůbec) vyzván, až když je stavební objekt umístěn a výškově osazen do terénu a vyprojektovány jsou veškeré zastavěné a zpevněné plochy. V zemích, kde má náš obor delší tradici jsou to právě krajinářští architekti, kteří spolurozhodují o trasách silnic, dálnic, umístování objektů. Často jsou také vedoucími mezioborových týmů.

**Dnešním absolventům** oboru (zahradní a) krajinářská architektura někdy chybí dostatek sebevědomí plynoucí z nedostatečné připravenosti na práci v mezioborovém týmu a na složitá jednání s klienty a s veřejností. Krajinářský architekt musí přijmout fakt, že tvůrčí práce tvoří jen zlomek náplně jeho skutečné práce. Musí se orientovat ve stávající legislativě, která ovlivňuje jak pracovní podmínky, tak výsledek jeho práce. Musí umět své myšlenky srozumitelně formulovat a obhájit, musí dbát, aby byl návrh v daných ekonomických podmínkách udržitelný, musí být připraven vykonávat autorský dozor při realizaci a převzít svůj díl odpovědnosti za dílo.

## IFLA - International Federation of Landscape Architects

**IFLA - Mezinárodní federace krajinářských architektů** byla založena v roce 1948 a sdružuje jak národní profesní organizace krajinářských architektů, tak jednotlivce z těch zemí, kde zatím národní profesní organizace založeny nejsou. V současnosti je to 58 národních sdružení a jednotlivci z 18 zemí. Vždy jen jedna národní organizace může být členem IFLA, toto kritérium má za cíl sjednocení oboru v rámci jednotlivých zemí.

**V rámci IFLA jsou ustaveny od 1.1.2007 čtyři regiony:**

- americký region - státy severní, jižní a střední Ameriky
- evropský region - státy Evropy
- africký region - státy Afriky a Středního Východu
- asijský region - státy Asie, Austrálie, Nový Zéland

**Nejstarší a počtem členů největší** národní asociací je American Society of Landscape Architects (**ASLA - Americká společnost krajinářských architektů**), která **byla založena v roce 1899** a nyní má přes 12 000 členů. Autorizace krajinářský architekt je udělována ve 45 státech USA, uznané vzdělání pro obor poskytuje 60 universit v USA a Kanadě.

**Českým členem IFLA** je od roku 1996 **Sekce krajinářské architektury- IFLA**, Společnosti pro zahradní a krajinářskou tvorbu, která v ČR působí od roku 1990. Členem této sekce se může stát každý člen SZKT, který je zároveň autorizovaným architektem pro obor krajinářská architektura.

V dubnu 1989 byla v Bruselu podepsána **dohoda** některých profesních asociací krajinářských architektů členských zemí Evropského společenství, které souhlasily s vytvořením **EFLA - European Foundation for Landscape Architecture** (Evropská nadace pro krajinářskou architekturu). Cílem tohoto mezinárodního sdružení, bylo řešit oborovou tematiku v rámci Evropské unie. Toto rozhodnutí mělo ve své době opodstatnění, postupně však došlo k tomu, že se činnost Centrálního regionu IFLA a EFLA začala překrývat. EFLA sdružující 19 národních asociací krajinářských architektů, řešila obdobné problémy jako sdružení národních asociací v rámci IFLA. V roce 2004 v rámci pražské konference Centrálního regionu IFLA, který uspořádala Sekce krajinářské architektury-IFLA ve Společnosti pro zahradní a krajinářskou tvorbu, došlo k podepsání tzv. **Pražského memoranda**, jehož obsahem byla vůle ke sloučení obou organizací. Proces sjednocování je vždy obtížnější než rozdělování, ale přesto se sloučení podařilo. O 1.1.2007 zastupuje profesi krajinářského architekta pouze jedna světová organizace - IFLA.



## Vymezení obsahu práce krajinářského architekta

### Profese řeší tyto úkoly:

- vytváří teorie a metody krajinného plánování, navrhování a řízení na úrovni místní, regionální, národní a mezinárodní;
- vytváří teorie, metody, zásady, plány a návrhy pro národní parky a jiné chráněné nebo rekreační oblasti;
- vytváří teorie a metody hodnocení životního prostředí, plánování, navrhování a řízení kulturní nebo historické krajiny, parků a zahrad;
- plánování, navrhování, správa funkčních a estetických řešení v nezastavěném i zastavěném území (zahrnující soukromé a veřejné prostory, parky, zahrady, pěší zóny, náměstí, obytné čtvrti, hřbitovy, památníky, turistické, komerční, průmyslové a vzdělávací komplexy, sportovních hřiště, zoologické zahrady, botanické zahrady, rekreační oblasti a zemědělské farmy);
- podílení se na plánování, estetickém a funkčním navrhování a umísťování takových objektů jako jsou silnice, přehrady, energetické a další velké rozvojové projekty;
- krajinné hodnocení včetně environmentálních a vizuálních dopadů rozvojových strategií a projektových záměrů;
- návrhy vhodných řešení týkajících se kvality a využívání zastavěného území v městských, příměstských i venkovských oblastech a tvorba návrhů, projektů, a pracovních skic, specifikace prací, propočtů ceny, časového harmonogramu;
- provádění autorského dozoru tak, aby byl zajištěn soulad s plány, specifikací prací, rozpočtem a časovým harmonogramem;
- řízení výzkumu, krajinného plánování, projektů, příprava odborných přednášek a technických zpráv, tvorba rozvojových programů, výuka a poradenství v otázkách týkajících se krajinářské architektury včetně aplikace GIS technologií a dálkového průzkumu země, krajinné ekologie a příslušné legislativy.

## Minimální kvalifikace pro výkon profese dle EFLA - nyní Evropský region IFLA:

Minimální požadavky na vzdělání krajinářského architekta z pohledu EFLA (European Foundation for Landscape Architecture) jsou obsaženy v příloze deklaráce a popisují cíle a předměty vzdělání pro uvedenou profesi. V roce 1998 výbor pro vzdělání EFLA revidoval tento dokument a vypracoval minimální požadavky na vzdělání profese krajinářského architekta:

**Společná struktura evropských škol je založena na minimálně čtyřletém vzdělávání a zahrnuje čtyři okruhy a cíle:**

- rozvoj intelektuálních schopností využívat široké znalosti společenských a přírodních procesů
- technické schopnosti, znalosti a dovednosti nezbytné pro vytváření plánů a projektů
- porozumění různým rolím krajinářského architekta v mezioborovém týmu a schopnost řídit plánovací proces

Důraz je kladen na provázanost předmětů, tak aby bylo eliminováno riziko fragmentace studijního programu. Kombinace povinných a volitelných předmětů může být sestavena podle vzrůstajících potřeb a příležitostí v jednotlivých zemích. **Některé školy mohou klást větší důraz na** krajinné plánování (**landscape planning**), zatímco jiné se mohou zaměřit na plánování a projektování urbanizovaného prostoru (**site planning**), často se zaměřením na konstrukční detaily a plány výsadeb. Toto zaměření vyplývá také z postavení krajinářské architektury v různých zemích.

## Základní oblasti znalostí a dovedností:

- Navrhování a plánování
- Člověk, společnosti, prostředí
- Přírodní a funkční aspekty krajiny
- Technologie a management

## Navrhování a plánování

- Schopnost interpretovat všeobecné cíle ve společnosti, přeměněné do specifických cílů, do principů navrhování, strategií, metodologie.

(výukové předměty: teorie krajinářské architektury a plánování, metodologie navrhování a plánování a jejich aplikace v případových studiích)

- Rozvíjení tvůrčích schopností, citu pro formu, barvu a texturu, schopnost vytvořit koncept v prostoru a čase, vytvářet, navrhovat a sdílet představy.

(výukové předměty: základy navrhování, ruční kreslení a malování, modelování, ateliérové projekty)

- Schopnost zahrnout nový návrh to existujícího prostředí v měřítku všeobecného regionálního plánování s důrazem na vizuální a ekologické požadavky a potenciály

(výukové předměty: krajinné plánování, kursy regionálního plánování)

- Rozvoj dovedností komunikačních, vyjednávacích, prezentačních

(výukové předměty: slovní prezentační cvičení, jazykové kursy, ruční kreslení, technické kreslení, tvorba modelů, počítačová grafika)

## Člověk, společnost, prostředí

- Znalosti základních konceptů a vztahů mezi člověkem a prostředím.
- Všeobecné porozumění měnícím se hodnotám, postojům a chování v proměnách času.
- Znalosti cest a způsobů za jakých bylo formováno kulturní dědictví a následně proměňováno během času
- Historie osídlení, využívání území
- Principy ochrany a obnovy
- Krajina jako neustálý proces z minulosti přes přítomnost do budoucnosti.  
(výukové předměty: historie, fyzická, sociální a ekonomická geografie, antropologie, sociologie)
- Historie umění, architektury, urbanismu a zahradní a krajinné architektury
- Znalosti přínosu umění v minulosti i současnosti pro architekturu, urbanismus a zahradní a krajinnou architekturu, jako i základu pro filosofii a styl návrhu, estetické standardy a symbolické interpretace
- Studium příkladů z minulosti i současnosti a to v kontextu kulturním, politickém, ekonomickém.  
(výukové předměty: historie a teorie umění a architektury, urbanismu, navrhování zahrad a parků, současné trendy)
- Zákonné principy a pravidla
- Znalosti základů krajinné a environmentální politiky
- Znalosti legislativy a plánovacích a schvalovacích procedur
- Role mezinárodních, národních a regionálních a lokálních organizací v procesu plánování a navrhování.  
(výukové předměty: plánovací a environmentální legislativa a procedury)



## **Přírodní a funkční aspekty krajiny**

- Ekologie
- Znalosti základů přírodních systémů a schopnost zhodnotit jejich existující a potenciální hodnoty, a to z hlediska ochrany i rozvoje území  
(výukové předměty: všeobecná a aplikovaná ekologie, geologie, klimatologie, topografie, pedologie, hydrologie, znalosti vegetace, rostlinného materiálu, výsadby rostlin, management krajiny)
- Využití území a funkční požadavky
- Znalosti rozdílných krajinných typů, jejich vývoj, jejich funkční a územní požadavky, vzájemné vztahy, zaměnitelnost
- Požadavky týkající se projektování a managementu.  
(výukové předměty: funkční a plánovací aspekty zemědělství, osídlení, průmyslu, infrastruktury, rekreace a turistiky)

## Technologie a management

- Postupy zpracování dat
- Znalosti a schopnosti užívat techniku sběru dat a zhodnocení krajiny, využití GIS technologií, využití moderních technologií v navrhovacím a plánovacím procesu  
(výukové předměty: sběr a vyhodnocení dat, krajinná analýza, teorie dálkového průzkumu)
- Znalosti materiálů a technologií
- Modelace terénu, odvodnění a akumulace vody, konstrukce cest, dlažeb, zdí, mostů, rybníků a vodních ploch, zlepšení půdních podmínek. Výsadby rostlin, manipulace se školkařských zbožím, výsadbové plány. Dále znalosti pravidel výstavby dálnic, železnic a ostatní infrastruktury  
(výukové předměty: stavební konstrukce, terénní modelace, zemědělské inženýrství, stavba silnic, biologické inženýrství)
- Systém řízení
- Řízení projektu, řízení kanceláře
- Vypracování technických zpráv a specifikace materiálu, odhad ceny, autorský dohled  
(výukové předměty: profesionální praxe, ekonomika, marketing, organizace řízení)
- Management zahradních a krajinných úprav
- Znalost vztahů mezi navrhováním krajinařských úprav a dlouhou dobou, kdy návrhy nabudou účinnosti, jejich vývoj a údržba.  
(výukové předměty: techniky managementu, ekologické aspekty managementu)

# Seznam typických projektů (neúplný výběr) zpracovávaných krajinářským architektem a seznam aktivit, v kterých je členem týmu (dle EFLA).

Legenda:

1 - odpovědný za celkový návrh

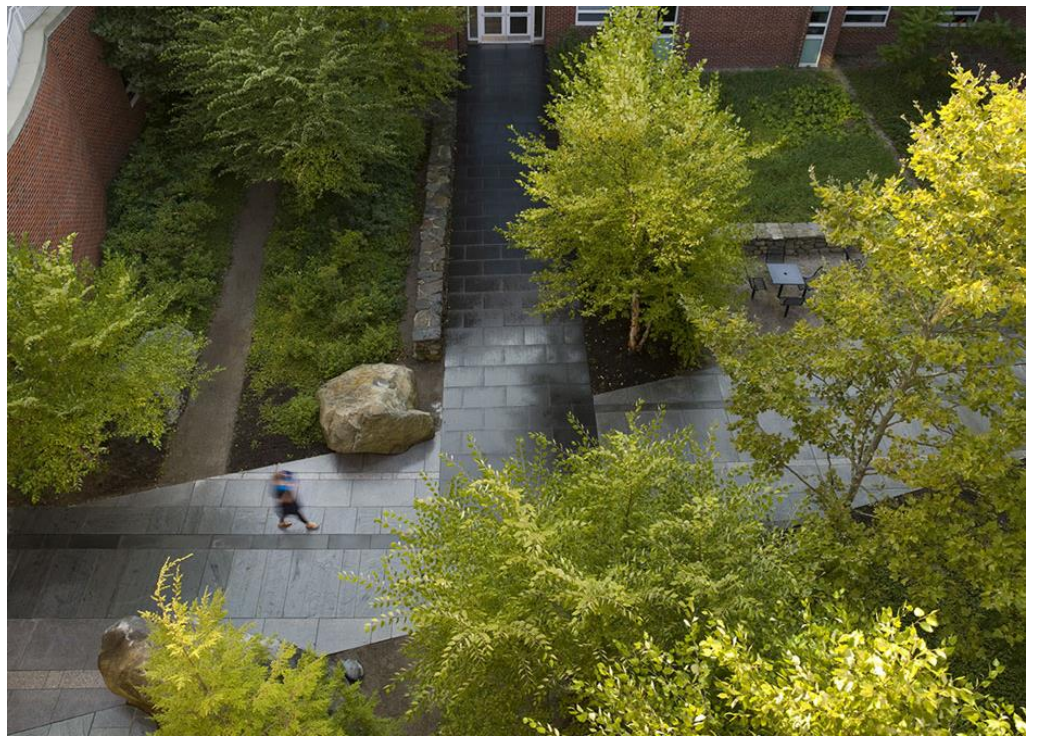
2 - odpovědný za plán výsadeb

3 - člen mezioborového týmu

4 - poradce nebo konsultant pro určité aspekty plánování nebo hodnocení

Typ projektu	Úloha krajinářského architekta (pozice v řešitelském týmu)
Městské parky	1
Soukromé a veřejné zahrady	1
Hřbitovy	1
Střešní zahrady	1,2
Golfová hřiště	1,2
Skládky	1,2
Náměstí a pěší zóny	1,2,3
Universitní areály	1,2,3
Botanické zahrady	1,3
Venkovní rekreační zařízení	1,2,3,4
Rekultivace	2
Výsadby podél dálnic	2
Zahradní výstavy a expozice	2,3
Obchodní centra	2,3
Dopravní komunikace	2,3
Historické parky a zahrady	2,4
Obytné celky	2,3
Průmyslové zóny	2,3
Památníky	2,3,4
Rehabilitace okolí vodních toků	2,3,4
Návrhy změn využití pozemků	2,3,4
Krajinné plánování	3,4
Regionální plánování	3,4
Studie využití území	3,4
Městské plánování	3,4
Ekologické parky a sítě	3,4
Lesy	3,4
Přírodní oblasti	3,4
Nová města	3,4
EIA	3,4
Hodnocení pohledových kvalit	4

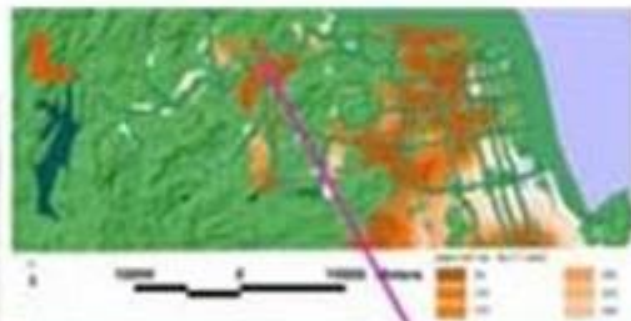






# XS, S, M, L, XL

Across The Scales: Building An Ecological Infrastructure





# Aktuální témata krajinářské architektury

- zelená infrastruktura měst
- přetváření opuštěných areálů
- trvalá udržitelnost
- vztah měst a příměstské krajiny
- zapojení staveb dopravní infrastruktury do měst
- zapojování veřejnosti do plánování a mezioborová spolupráce



# Green Infrastructure

An integrated approach to land use

**Landscape Institute** Position Statement

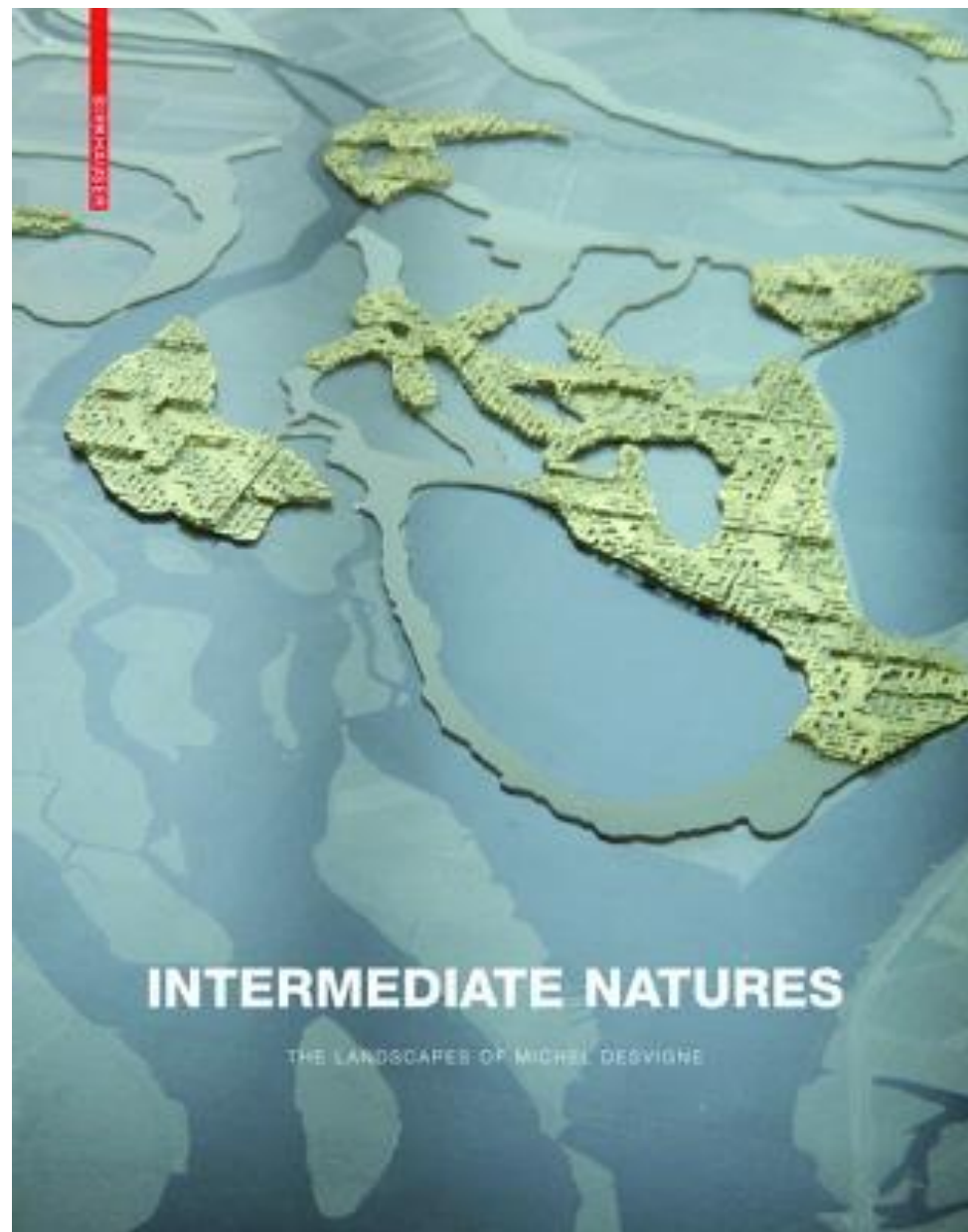
Objekt









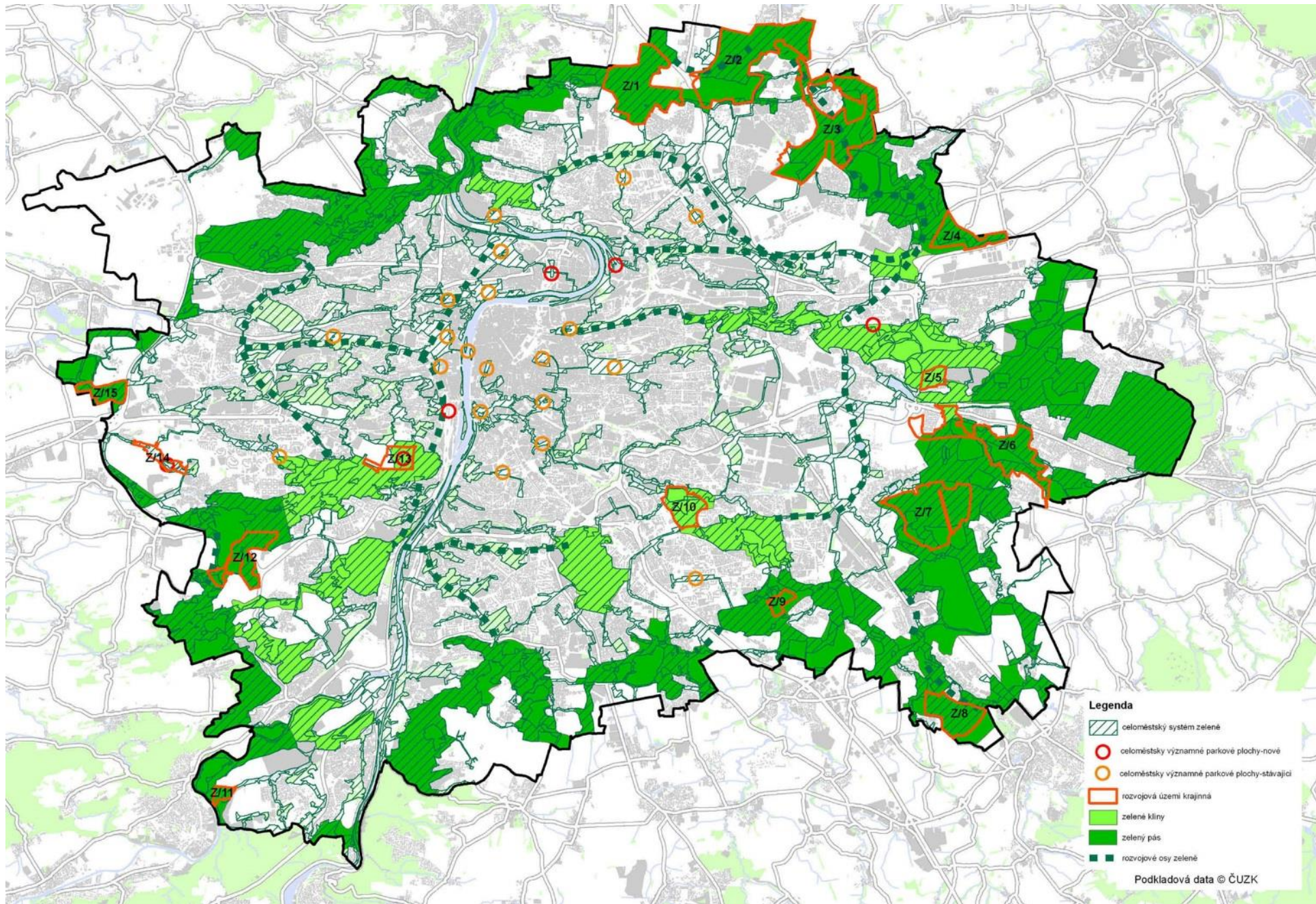




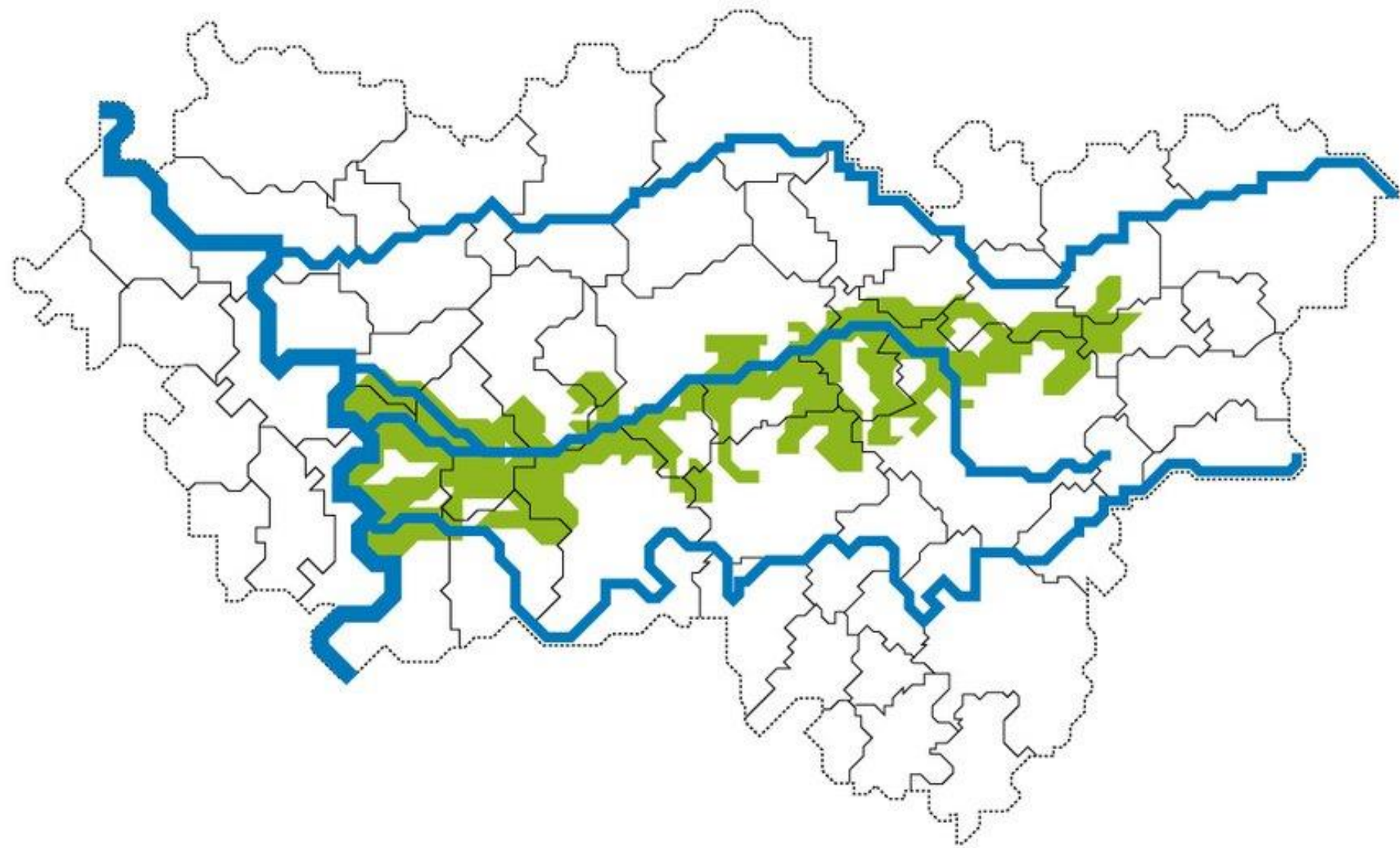


## LE PARC CAMPUS DU SUD DU PLATEAU EN 2025

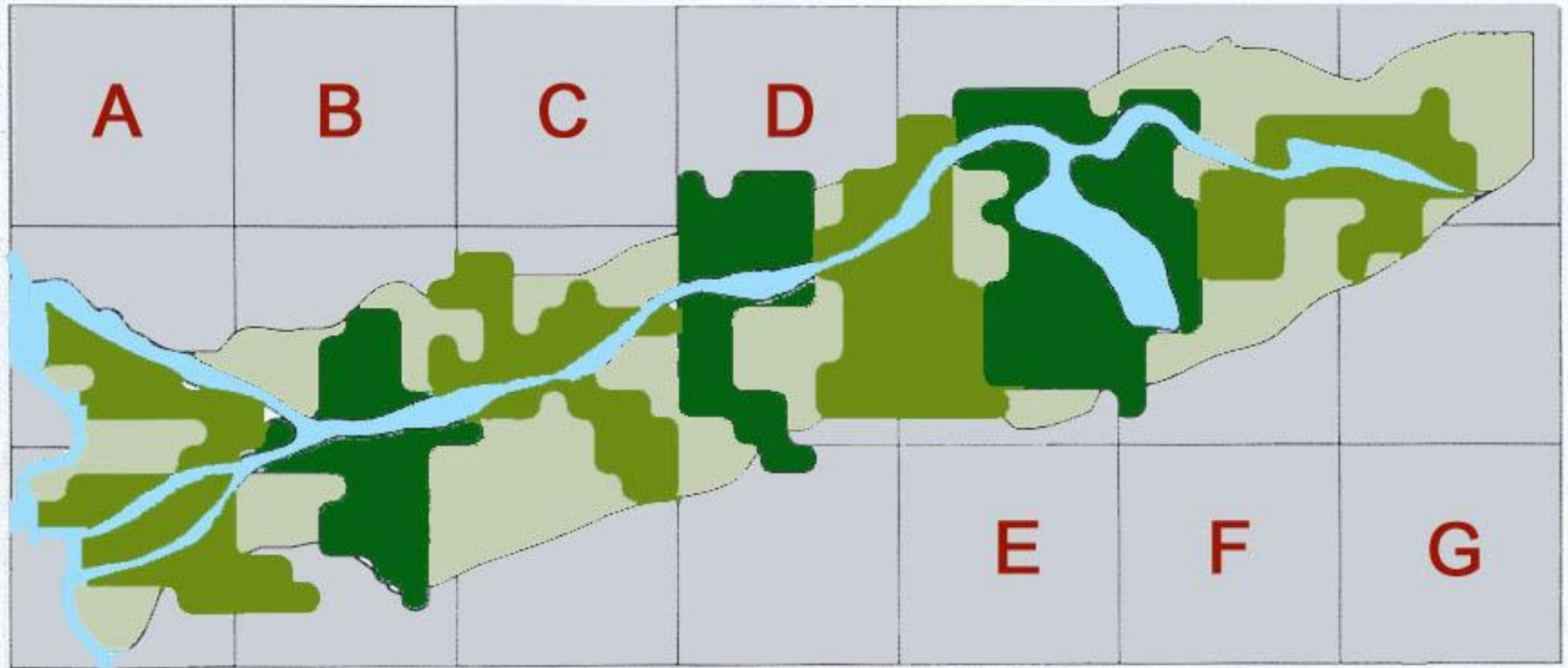












Duisburg  
Oberhausen  
Mülheim

Oberhausen  
Mülheim  
Bottrop  
Essen

Gladbeck  
Bottrop  
Essen  
Gelsenkirchen

Gelsenkirchen  
Herne  
Herten  
Recklinghausen  
Bochum

Recklinghausen  
Bochum  
Herne  
Castrop-Rauxel

Waltrop  
Castrop-  
Rauxel  
Dortmund

Lünen  
Bergkamen  
Kamen  
Kreis Unna  
Dortmund















# Regeneration Games

## Park featuring eight of the venues for London 2012 covers a 2.5-square-kilometre piece of former industrial wasteland

**DUBAI**  
By **HUGO A. SANCHEZ**  
3D modeller & infographic artist  
and **ALARIO GOMES**  
Senior Reporter

The Olympic Park is home to eight of the venues that will be used during the course of the London Games. The site was a 2.5-square-kilometre piece of industrial land in the east of the city before the regeneration began. The Games have acted as a catalyst for transforming the area, which organisers hope will be one of the leading legacies of the 2012 sporting bonanza.

Adjacent to the Stratford City development and covering parts of Stratford, Bow, Leyton and Hornerton, the park contains the athletes' village and venues including the iconic Olympic Stadium, Aquatics Centre, Basketball Arena, Copper Box (for handball and fencing), Velodrome, Riverbank Arena (for the hockey competition and the Paralympic five-a-side and seven-a-side football) and Water Polo Arena.

### Public art

The park is overlooked by the ArcelorMittal Orbit, an observation tower and Britain's largest piece of public art designed by Anish Kapoor and Cecil Balmond.

After the Games, it will become known as the Queen Elizabeth Olympic Park to commemorate the diamond jubilee of the British queen. But it will not be an official royal park of London.

The Royal Mail, Britain's postal service, has given the park the postcode E20, which was previously only used by the popular television soap opera EastEnders for the fictional suburb of Walford which features in the show.

### Out of London venues



**1 Hampden Park**  
Hampden Park, Scotland's national stadium, recently completed a 70 million pounds refurbishment and is now rated as a five-star venue by UEFA, the governing body of European football. Hampden Park is situated a few miles to the south of Glasgow city centre.



**2 St. James' Park**  
Situating in Newcastle-upon-Tyne's city centre in England's north-east, St. James' Park is the home ground of Newcastle United FC and has hosted many exciting matches. With 52,000 seats, St. James' Park is well prepared for the Olympic fans.



**3 Old Trafford**  
One of the most famous football grounds in the world, the stadium is home to Manchester United Football Club. It first opened in 1910 and recently expanded to its current capacity of 76,000 seats. It is the second largest football ground in the UK and many sporting events will be held there during the 2012 Games.



**4 City of Coventry Stadium**  
This venue has obtained a variety of awards for its design, and is located within a multi-purpose complex ideal for entertainment, sports and business events. The stadium was officially opened in 2007 and in 2009 won the bid to be the only Midlands venue to host football in the London 2012 Tournament.



**5 Lee Valley**  
The Lee Valley White Water Centre will be the venue for the Canoe Slalom during the London Games. Two new canoe slalom courses have been built from scratch for the Games, including a 300-metre course. The venue is located 30 km north of the Olympic Park on the edge of the River Lee Country Park.



**6 Hadleigh Farm**  
A new temporary mountain bike course has been created within scenic Hadleigh Farm in Essex. The challenging mountain bike course features temporary grandstands and top-notch facilities, built in the run-up to the Games.



**7 Eton Dorney**  
Set in 450 acres of beautiful parkland near Windsor, Eton Dorney is the venue for the Rowing and Canoe Sprint events during London 2012. The venue is an impressive 2,900-metre, eight-lane rowing course that resembles an airport runway. It also has a separate return lane constructed to international standards.



**8 Millennium Stadium**  
The Millennium Stadium sits on the banks of the River Taff, right in the heart of Cardiff, Wales. With a retractable roof, the Millennium Stadium has hosted many top sporting events including FA Cup Finals and the 1999 Rugby World Cup Final.



**9 Weymouth and Portland**  
With some of the best natural sailing waters in the UK, Weymouth Bay and Portland Harbour is the perfect venue for the Olympic sailing competitions. It was the first Olympic venue to be finished and has already hosted the 2006 ISAF World Youth Championships.

**Velodrome**  
Designed by Hopkins Architects and Grant Associates and constructed at a cost of \$105 million, the London Velodrome will host the cycling events. This is one of the permanent Olympic and Paralympic venues for the 2012 Games.

**Basketball Arena**  
Designed by Wilkinson Eyre Architects, the Basketball Arena will be used for the basketball competition and the semi-finals and finals of the handball. The arena will also be used as a holding area for athletes during the Opening and Closing ceremonies of the Games. This will be a temporary venue and after the Games it will be used for the 2014 Commonwealth Games.

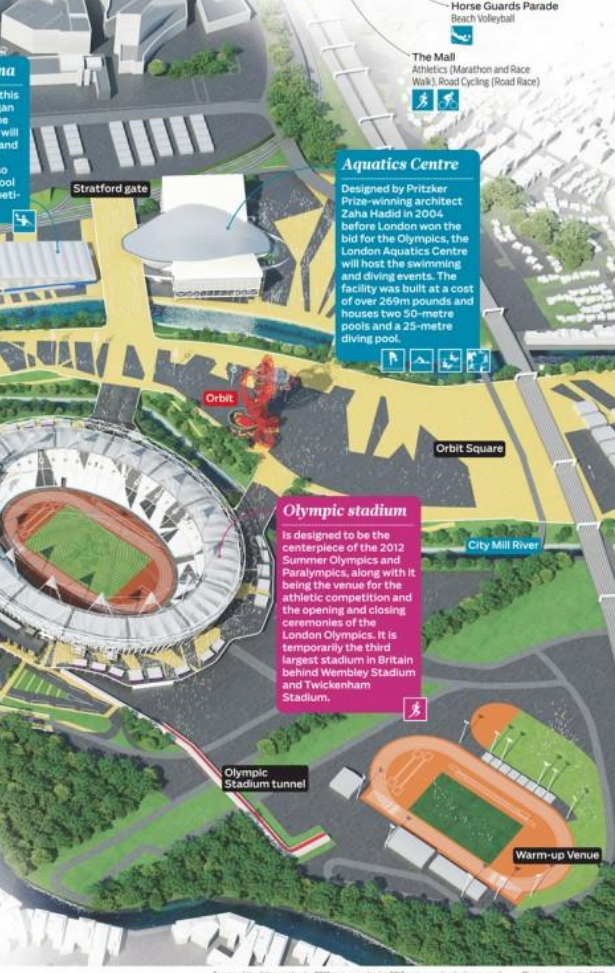
**Riverbank Arena**  
Built at an estimated cost of £19 million, the Riverbank Arena boasts two field hockey venues with capacities of 15,000 and 5,000 respectively. The arena is also due to host the Paralympic seven-a-side and five-a-side football competitions. The stadium will host the 2015 European Hockey Championships.

**Copper Box**  
Designed by MAKE architects and Populous, the Copper Box will be used for handball preliminaries and quarter-finals and the modern pentathlon fencing during the Olympics, and for goalball during the Paralympic Games. When the Games are over, the venue will be adapted to become a multi-sport arena for community use, athlete training and small to medium scale events.

**Water Polo Arena**  
The construction on this temporary venue began only in 2011. During the Olympics, this venue will host both the men's and women's water polo competitions and also contain a warm-up pool and a 37-metre competition pool.

**Aquatics Centre**  
Designed by Pritzker Prize-winning architect Zaha Hadid in 2004 before London won the bid for the Olympics, the London Aquatics Centre will host the swimming and diving events. The facility was built at a cost of over 269m pounds and houses two 50-metre pools and a 25-metre diving pool.

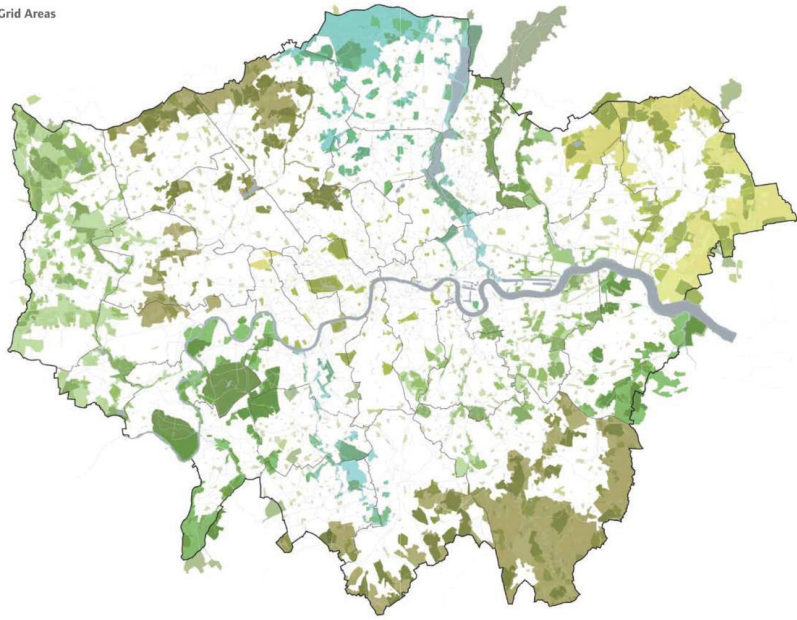
**Olympic stadium**  
Is designed to be the centerpiece of the 2012 Summer Olympics and Paralympics, along with it being the venue for the athletic competition and the opening and closing ceremonies of the London Olympics. It is temporarily the third largest stadium in Britain behind Wembley Stadium and Twickenham Stadium.



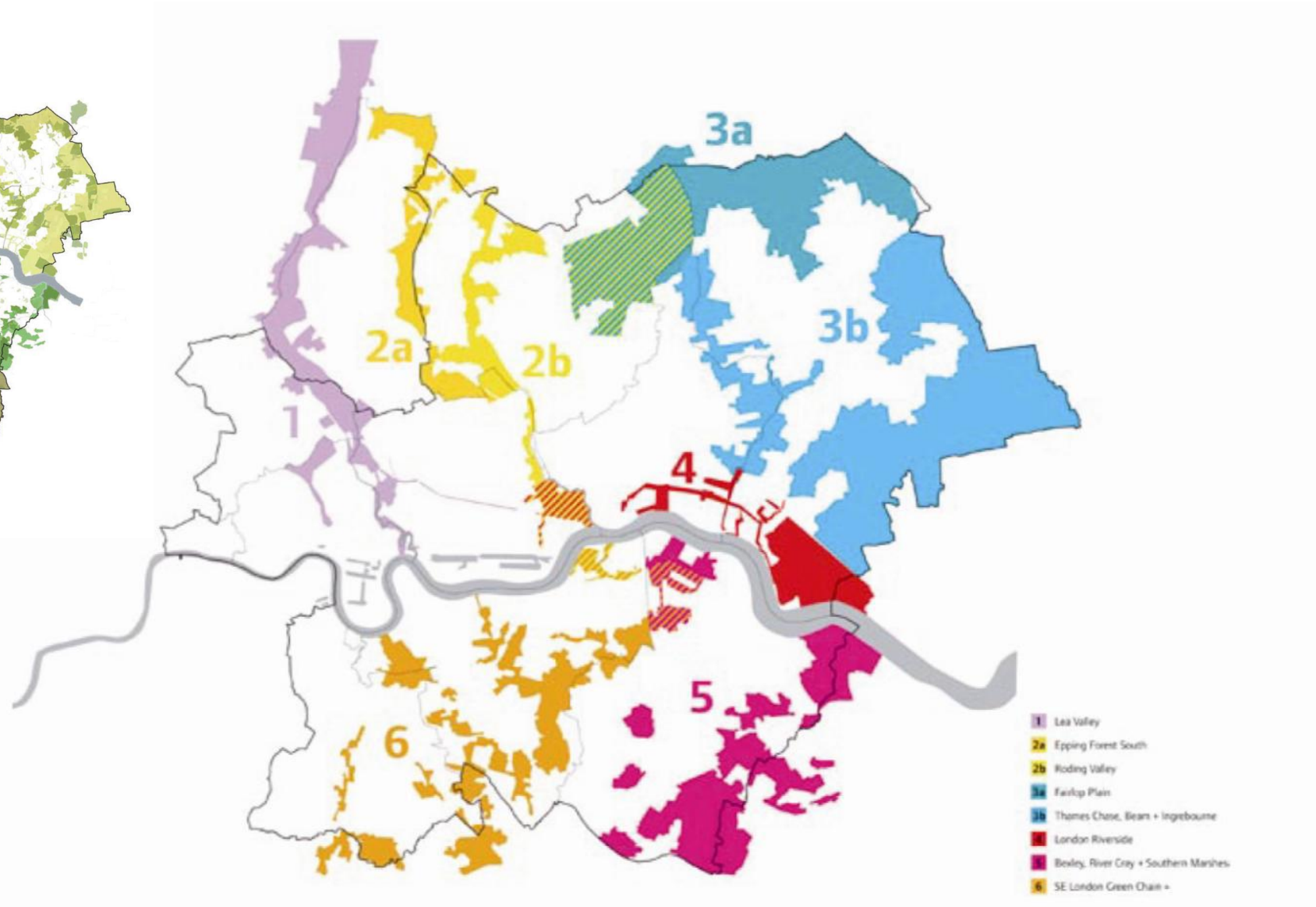
Sources: <http://planing.london2012.com>, [www.london2012.com](http://www.london2012.com), [www.londonolympics.co.uk](http://www.londonolympics.co.uk), [www.londonolympics.com](http://www.londonolympics.com)



The Green Grid Areas



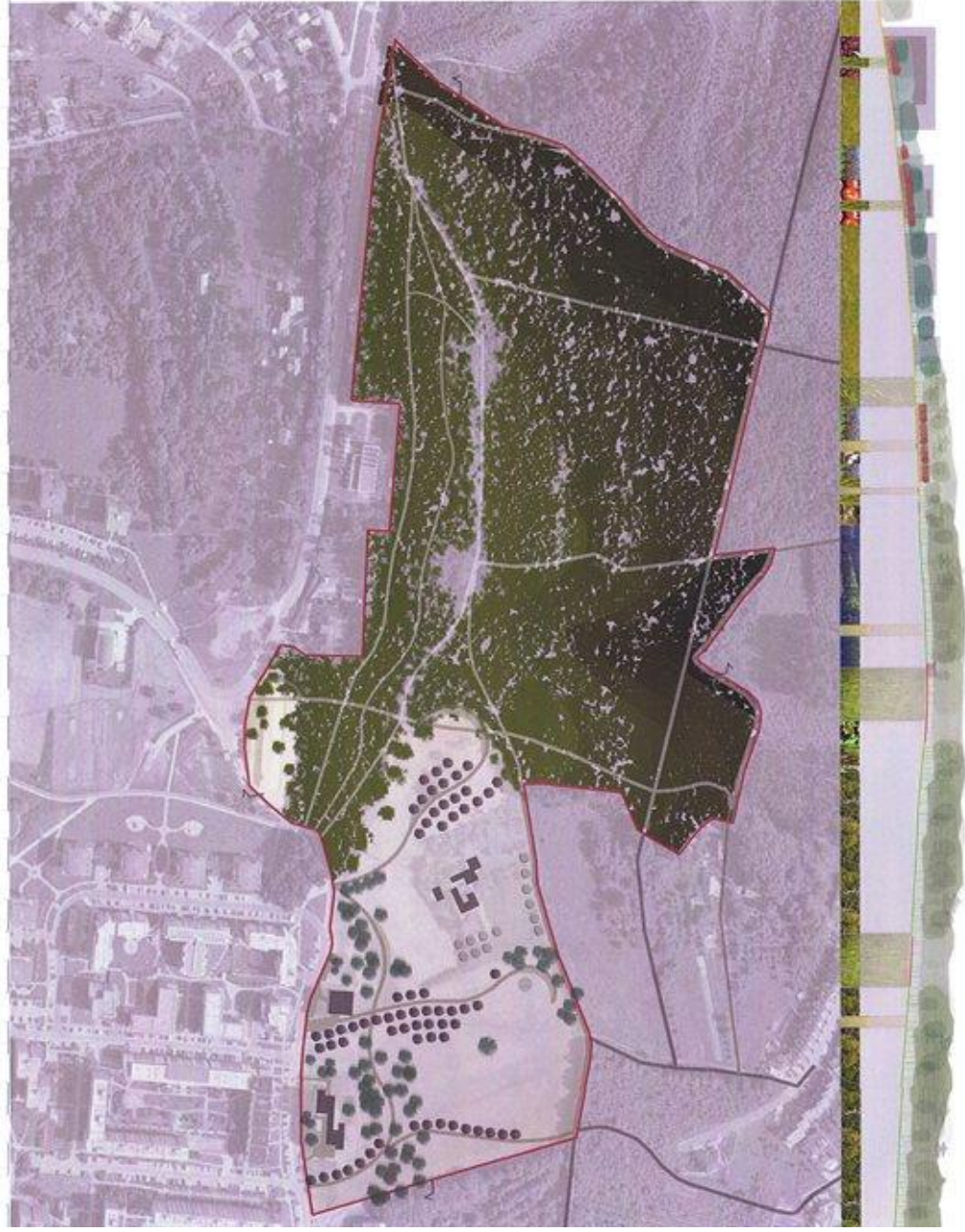
Map prepared from OGL data. © Crown Copyright and Database Right 2015. Ordnance Survey 100019124



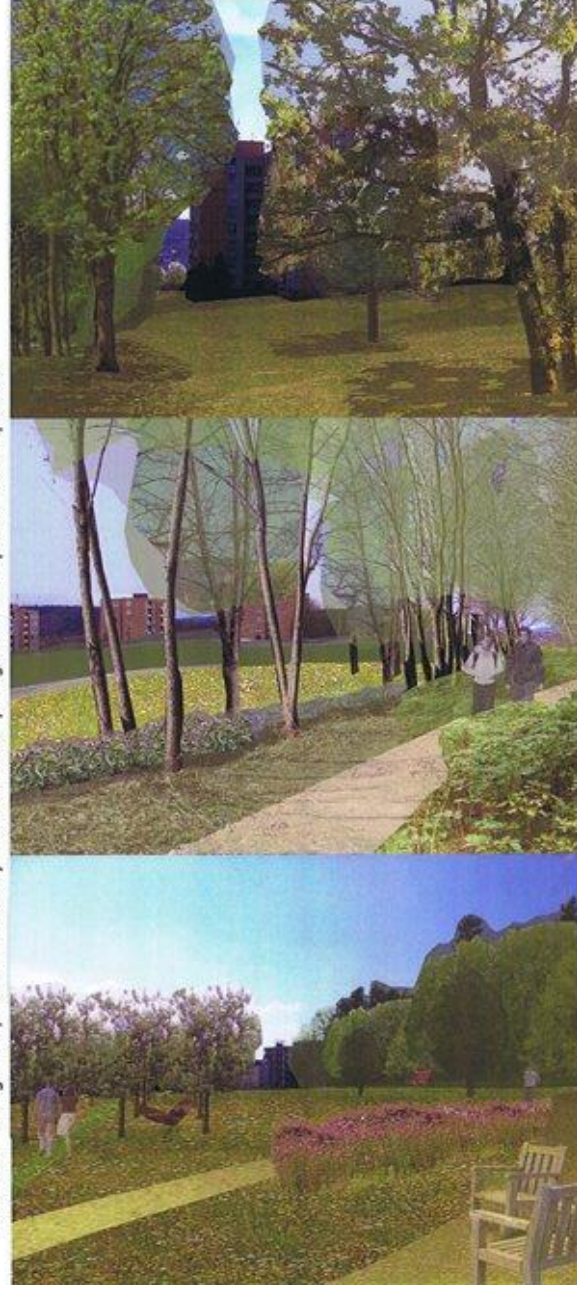








"Park v krajině", Jižní svahy ve Zlíně. projekt k diplomové práci





























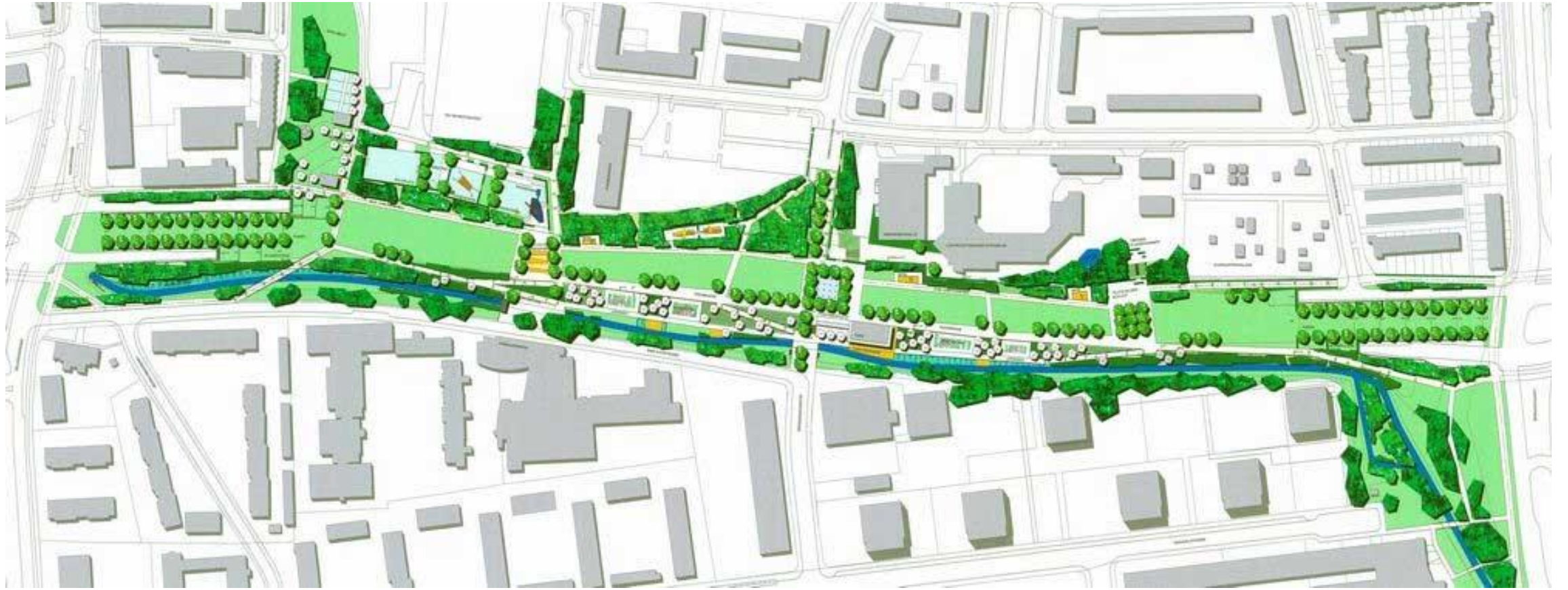






**Madrid Río**











# Chicago's Millennium Park







Credit: Linda Oyama Bryan























# Mezioborová spolupráce



NVTL /

**Academie van Bouwkunst**  
Amsterdams Hogeschool voor de Kunsten

**WAGENINGEN UR**  
for quality of life

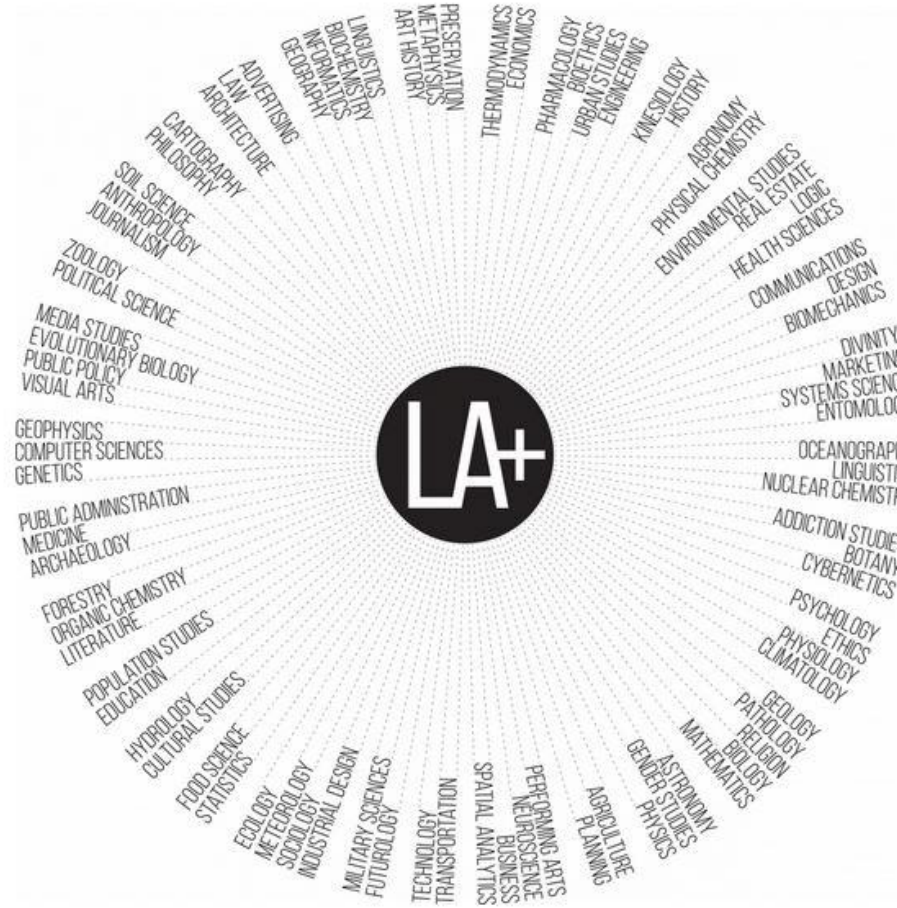
**TU Delft**

Hogeschool  
**VAN HALL  
LARENSTEIN**

**has**  
hogeschool



# Landscape Architecture





# Školy krajinářské architektury

- Alnarp
- Wageningen
- Versailles
- Penn Design
- ZF Mendelu
- FAPPZ ČZU



# ECLAS

EUROPEAN COUNCIL OF  
LANDSCAPE ARCHITECTURE  
SCHOOLS

[Home](#)

[About ECLAS](#)

[News](#)

[Jobs](#)

[ECLAS Awards](#)

[Next Conference](#)

[Conference Archive](#)

[Universities](#)

[Study Programmes](#)

[ECLAS Accreditation Advice](#)

[Student Exchange](#)

[Membership](#)

[Executive Committee](#)

[LE:NOTRE Project](#)

[JOLA - Journal of Landscape  
Architecture](#)

[Contact](#)

[Imprint](#)

Login:

User Name

Password

Log In

[Forgot your password?](#)

Next Event:



13th International Swiss Climate  
Summer School  
31. Aug - 05. Sep  
Grindelwald, CH

Latest News:



Registration - Final Day -  
LE:NOTRE Landscape Forum 2014  
The registration is closing TODAY  
24:00 CET. Register now!

## Public Spaces Workshop in Prague

### Public Spaces Workshop in Prague



Date: 25. Aug 2014 - 29. Aug 2014

Type: Other (specify below)

Details:

The workshop will begin with the lecture "The Green planning in the urban design context" by Spanish Professor Dr. Pedro Calaza Martínez. The lecture will be conducted in Spanish language, translation into the Czech will be provided, as well as english thesis of the lecture for international students. This lecture opens one-week student workshop, during which students will be designing a public space in groups under the tutelage of professor Pedro Calaza Martínez. Results of workshop will be presented on Friday 29/08 2014.

Comments:

Weblink:

<http://www.af.czu.cz/cs/?r=637&i=17393>

Email: [vonesova@af.czu.cz](mailto:vonesova@af.czu.cz)

Location: Faculty of Agrobiolgy, Food and Natural Resources

City:

Country: CZ

Valid [HTML](#) and [CSS](#)



Start SLU / Institutioner och fakulteter / Landskapsarkitektur, planering och förvaltning

## Välkommen till institutionen för landskapsarkitektur, planering och förvaltning



Institutionen för landskapsarkitektur, planering och förvaltning arbetar med forskning, utbildning och samverkan inom alla typer av landskap och särskilt med inriktning på mångfunktionella och dynamiska landskap och dess betydelse och användning för människan.

Internationellt konkurrenskraftig landskapsforskning, högkvalitativ utbildning på grundnivå, avancerad och forskarnivå, nära relationer med praktik och samhället samt bidrag från forskning, utbildning och arbete i partnerskap som skapar synergieffekter och höjer kvaliteten på verksamheten är några av våra viktiga mål.

Välkommen att ta kontakt med oss!

### Vår vision

Vi är en av Europas ledande miljöer för forskning, utveckling och utbildning inom landskapsfrågor. Vi utvecklar och tillhandahåller kunskap och expertis för hållbar utveckling och förvaltning av städer och landsbygd.

### Kontakt

**Prefekt:** Cecil Konijnendijk van den Bosch  
Telefon: 040-415149, 0702-833077  
E-post: [cecil.konijnendijk@slu.se](mailto:cecil.konijnendijk@slu.se)

**Stf prefekt:** Maria Kylin  
Telefon: 040-415451  
E-post: [maria.kylin@slu.se](mailto:maria.kylin@slu.se)

**IT-stöd:**  
Thomas Dahlberg  
Telefon: 040-415436  
E-post: [thomas.dahlberg@slu.se](mailto:thomas.dahlberg@slu.se)

### Postadress:

Box 58  
23053 Alnarp

### Besöksadress:

Sundsvägen 6 (Alnarpsgården Bobo's Hjärta)  
Slottsvägen 5 (Slottet)  
Pomonavägen 2 (POM)

### Nyheter



2015-01-20 - [Thomas Barfoed Randrup](#)  
A new recruitment will strengthen the research within landscape management and governance at the Department of Landscape Architecture, Planning and Management. From February Professor Thomas Randrup will...

2014-12-21 - [Department Day and farewell to Roland Gustavsson at Boklunden](#)  
The Department held its 2nd Department Day of 2014 at Boklunden near Dalby. Focus was on research and the day started with an overview of the department's achievements in 2014, followed by an inspirational...

2014-11-23 - [LAPM hosts European conference on i-Tree](#)  
On March 12th, 2015, the department will host the first European conference on i-Tree, software developed by the US Forest Service to assess urban tree resources and their benefits. [Click here for...](#)

[Till arkiv](#)







## Environmental Sciences

Aquatic Ecology and Water Quality Management  
Cultural Geography Group  
Department of Soil Quality  
Earth System Science Group  
Environmental Systems Analysis Group  
Forest and Nature Conservation Policy Group  
Forest Ecology and Forest Management Group  
Hydrology and Quantitative Water Management

Laboratory of Geo-information Science and Remote Sensing  
Land Use Planning Group  
Landscape Architecture Group  
Meteorology and Air Quality Group  
Nature Conservation and Plant Ecology Group  
Resource Ecology Group  
Soil Physics and Land Management Group  
Soil Geography and Landscape Group  
Water Resources Management Group



# Landscape Architecture Group

Landscape Architecture is an interdisciplinary, integrative and critical life science by design. It mediates between worlds of knowledge in the natural and social sciences, the arts and the humanities.



NRGLab stands for energy landscapes and beyond. The NRGLab is a laboratory on energy transition initiated by Sven Stremke and Renée de Waal. The NRGLab is based in the Netherlands and linked to the Landscape Architecture Group of Wageningen University. Over the past years, a number of researchers have joined the NRGLab and worked with us at Wageningen University. Their names and period of fellowship are listed below.



**Dr. Dipl. Ing. Sven Stremke MA**

Assistant Professor Landscape Architecture  
Wageningen University & Research centre  
Wageningen, The Netherlands  
[University website](#)  
[LinkedIn website](#)  
[ResearchGate](#)  
Email: [Sven@NRGLab.net](mailto:Sven@NRGLab.net)

**Renée de Waal MSc**

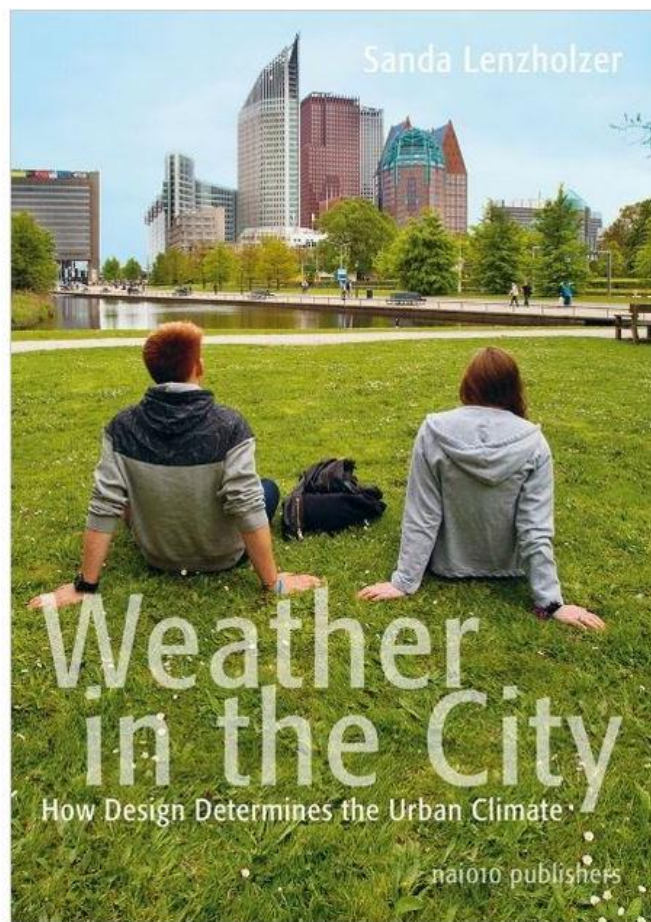
PhD researcher Landscape Architecture  
Wageningen University & Research centre  
Wageningen, The Netherlands  
[University website](#)  
[LinkedIn website](#)  
Email: [Renee@NRGLab.net](mailto:Renee@NRGLab.net)











## Weather in the City

**How Design Determines the Urban Climate**

€ 29,50

**bestel** bij NAI Booksellers

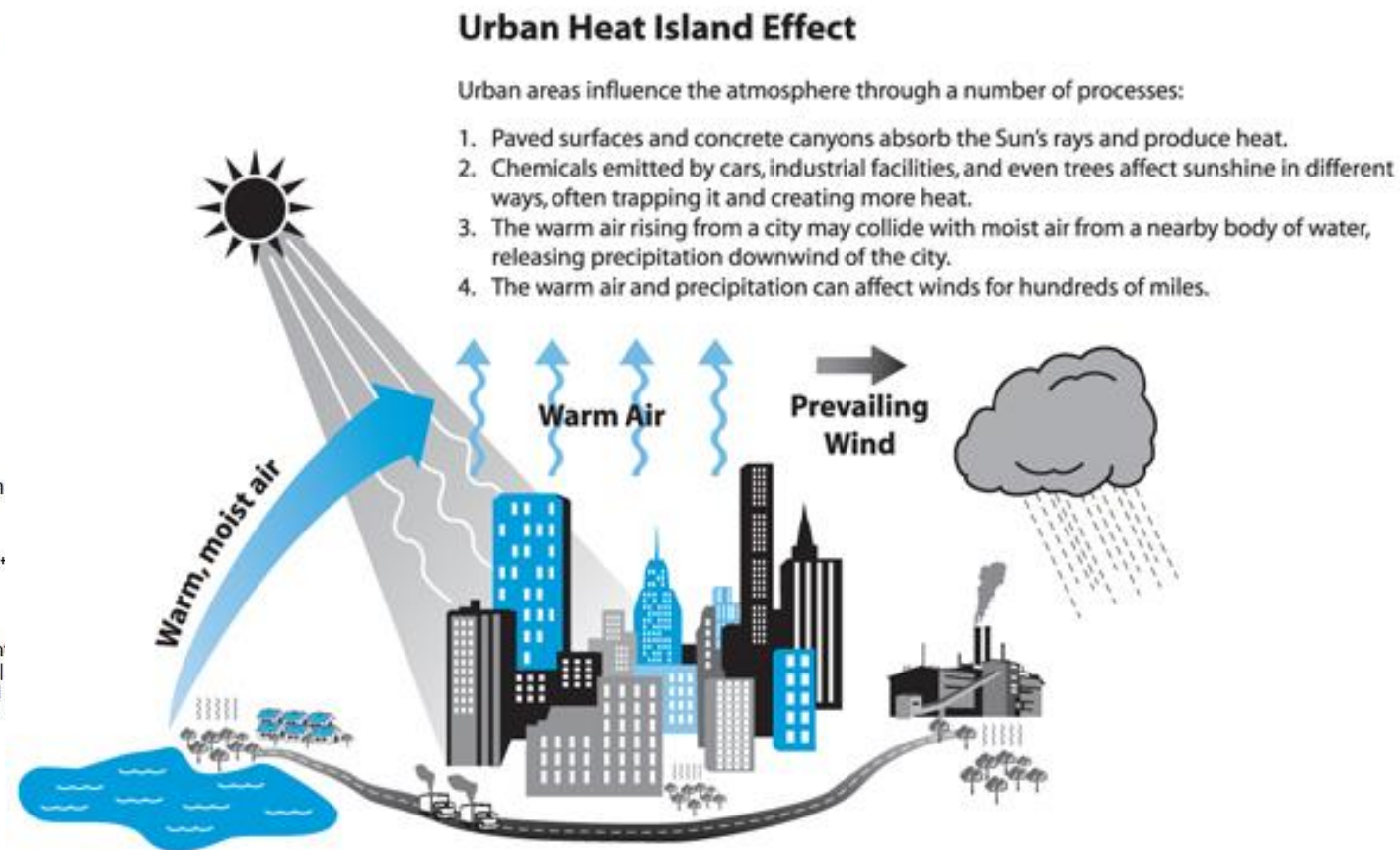
> Internationale editie van succesvolle Nederlandse uitgave  
> 'Een handboek voor iedereen die iets met stedenbouw van doen heeft, goed leesbaar voor leken.' – de Volkskrant

Een prachtig aangelegd plein waar je wegwaait, een moderne stadswoning waarin je 's zomers door de hitte niet kan slapen. Iedereen kent voorbeelden van stedelijke architectuur waarvan het ontwerp opvallende rekening houdt met

[lees meer](#)

ISBN 978-94-6208-198-7 | maart 2015 | verwacht  
| Sanda Lenzholzer | design: Manifesta | Engels | paperback | 17 x 24 cm | 216 pag. | geïllustreerd (150 kleur) | in samenwerking met: Wageningen University

[share](#)







école  
nationale  
supérieure de  
paysage

Versailles Marseille

intranet English

go

| le paysage

| école

| formations

| recherche

| international

| publications



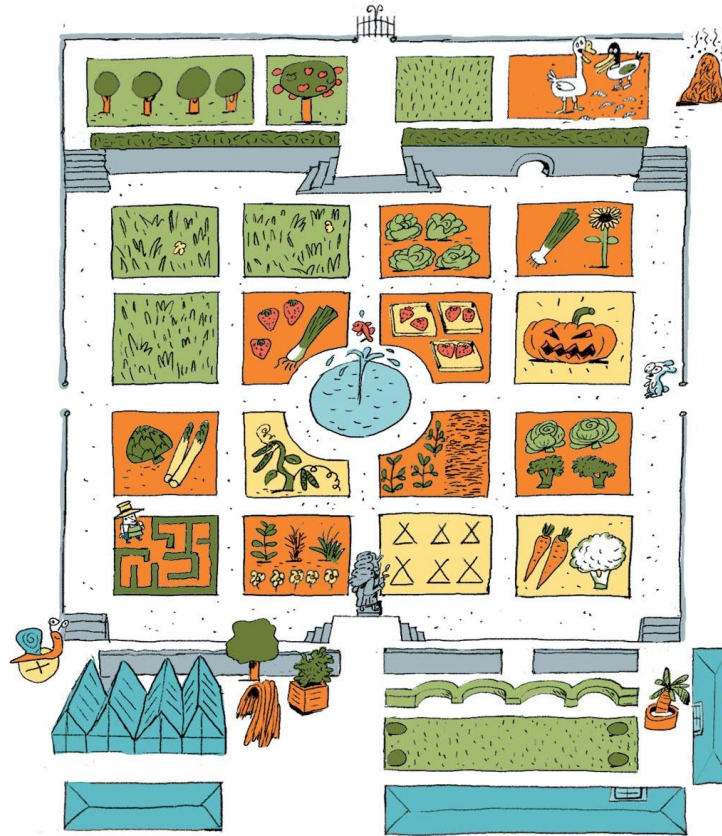
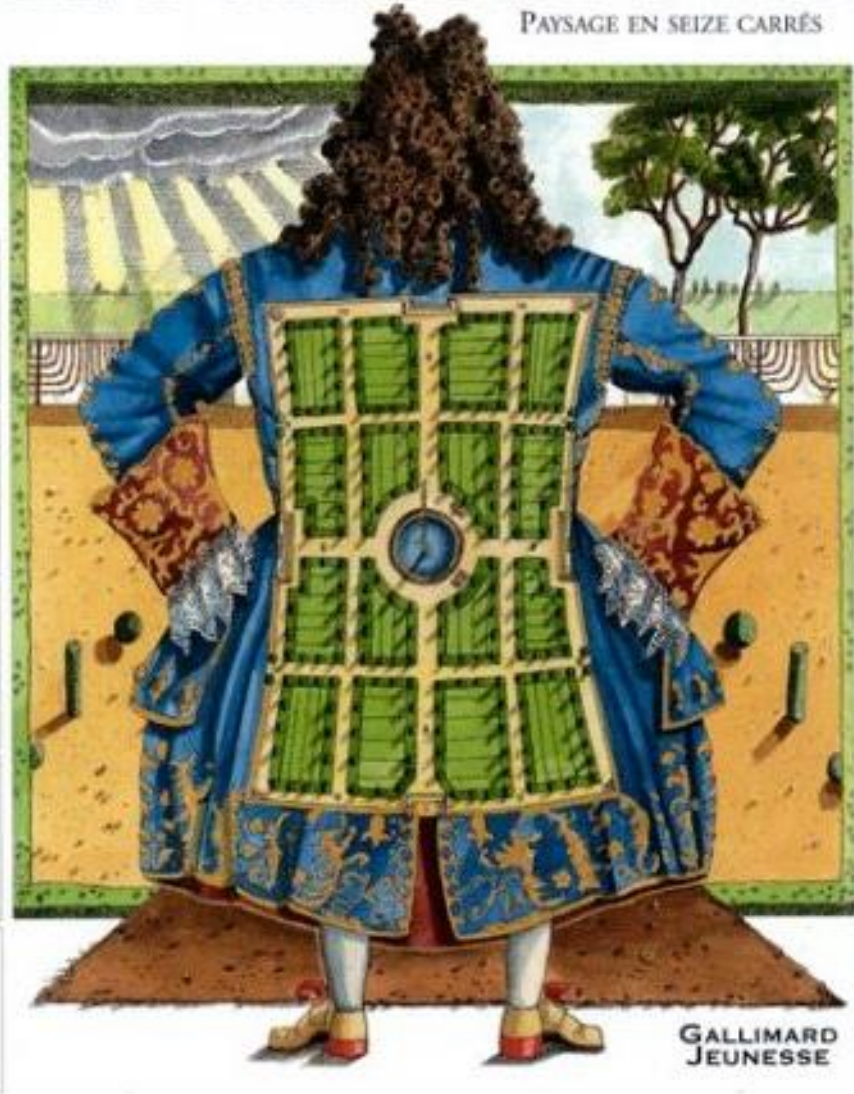
En atelier à Versailles - Formation de paysagiste DPLG





# LE POTAGER DU ROI

PAYSAGE EN SEIZE CARRÉS



Voici le plan du Potager du Roi.

Vous êtes prêts ?

Maintenant, suivez l'escargot  
pour un délicieux  
Potage royal !



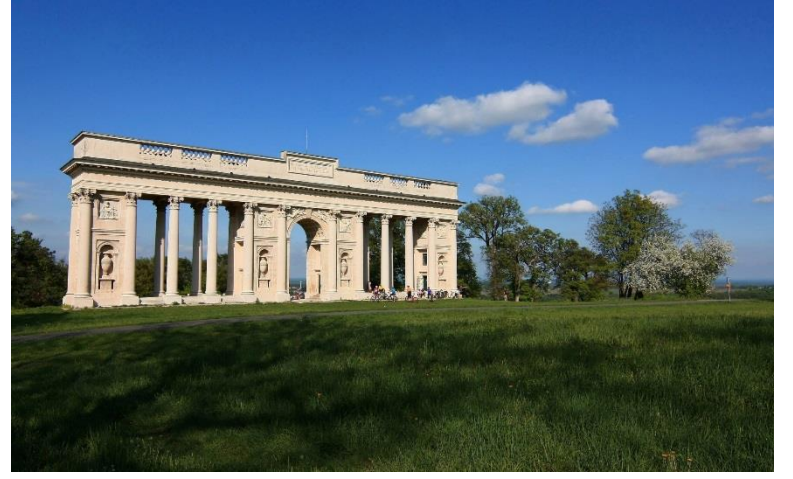








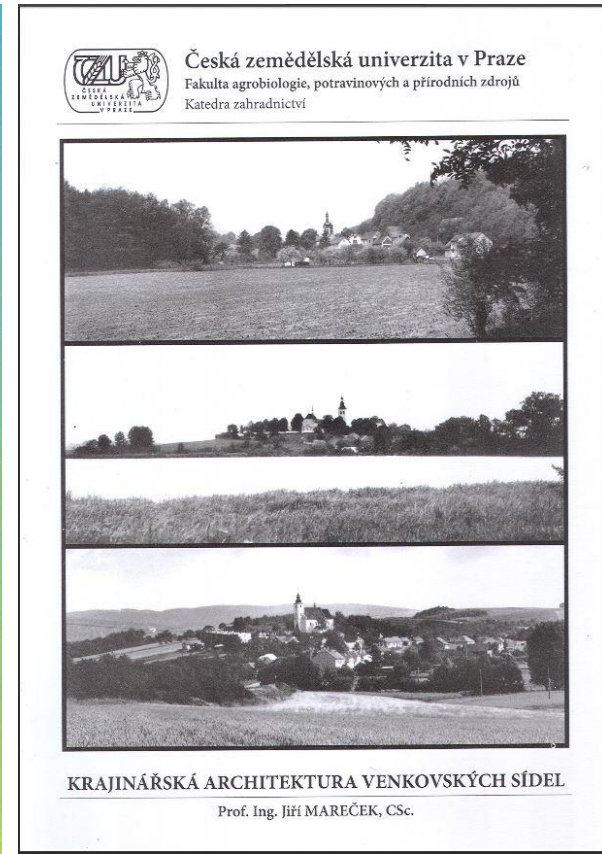
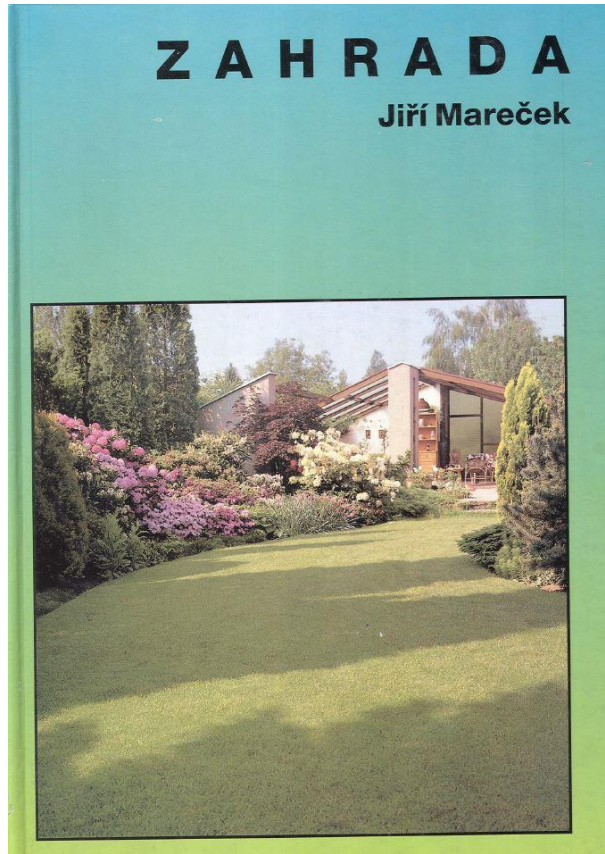
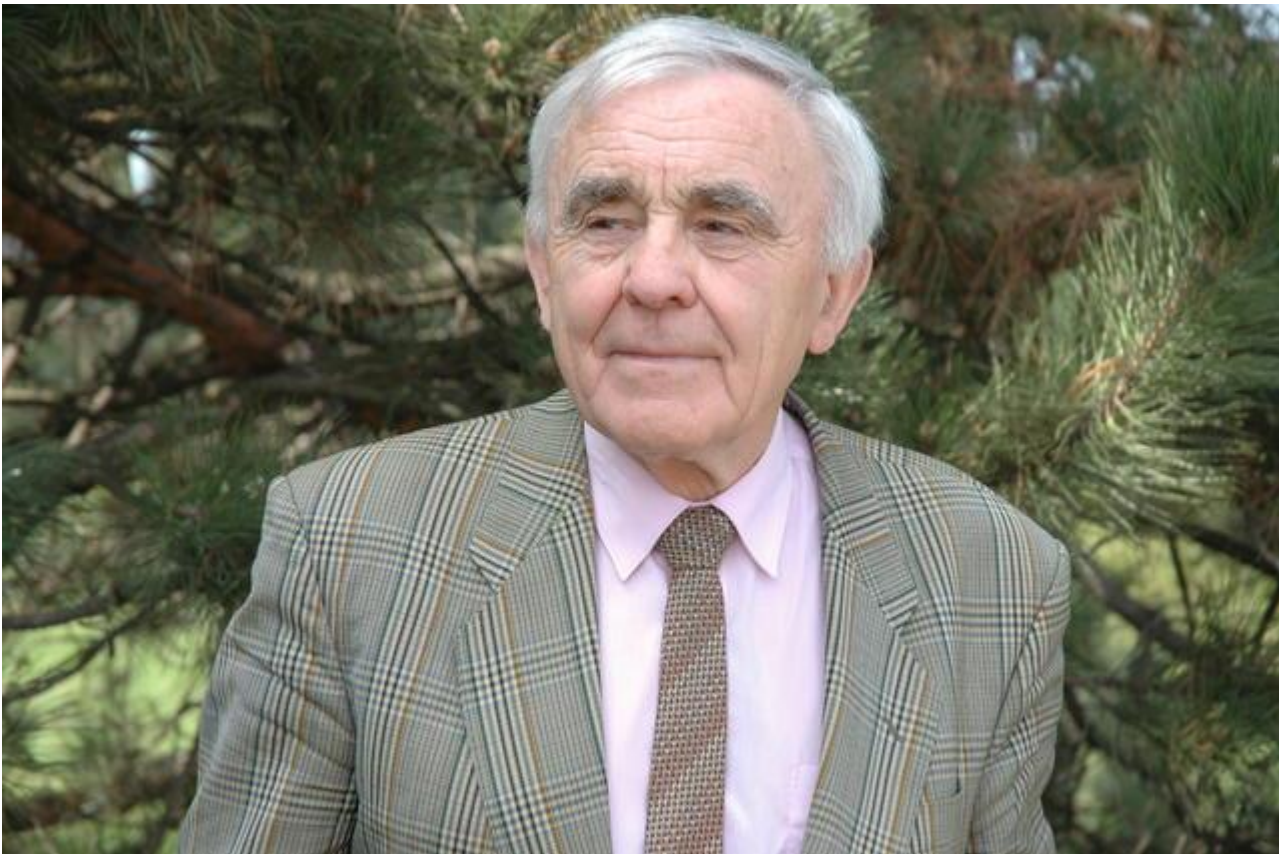














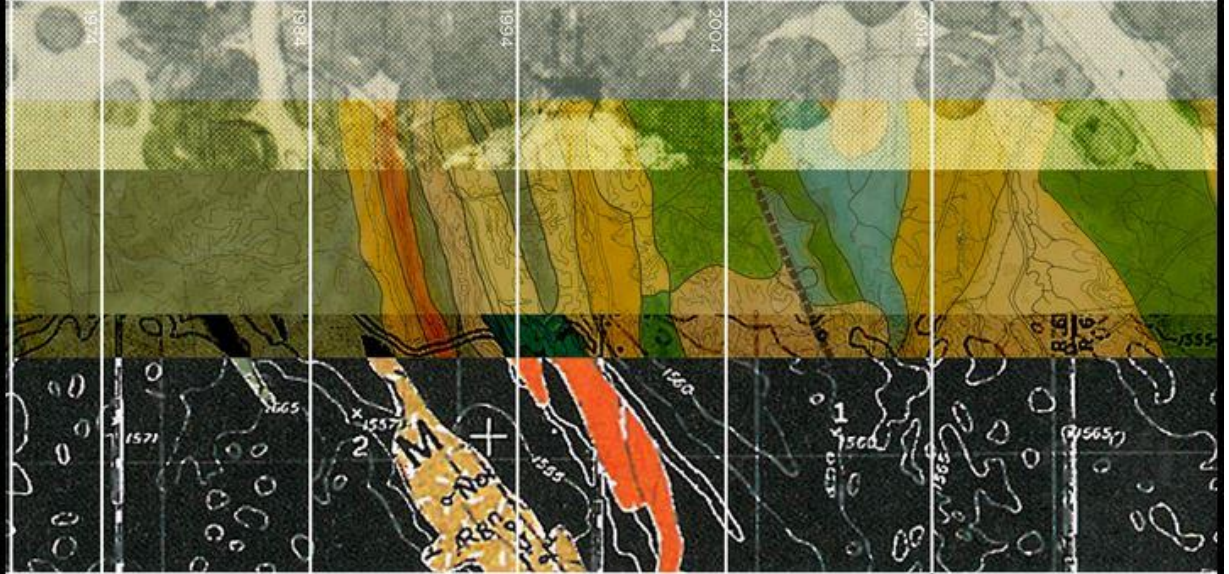


PennDesign

THE UNIVERSITY OF PENNSYLVANIA  
SCHOOL OF DESIGN



# transects



100 YEARS  
OF LANDSCAPE ARCHITECTURE AND REGIONAL PLANNING  
AT THE SCHOOL OF DESIGN  
OF THE UNIVERSITY OF PENNSYLVANIA

| a |  
| i |  
+ c |  
APPLIED  
RESEARCH  
+ DESIGN  
PUBLISHING

RICHARD WELLER AND MEGHAN TALAROWSKI





Australian Urban Design Research Centre

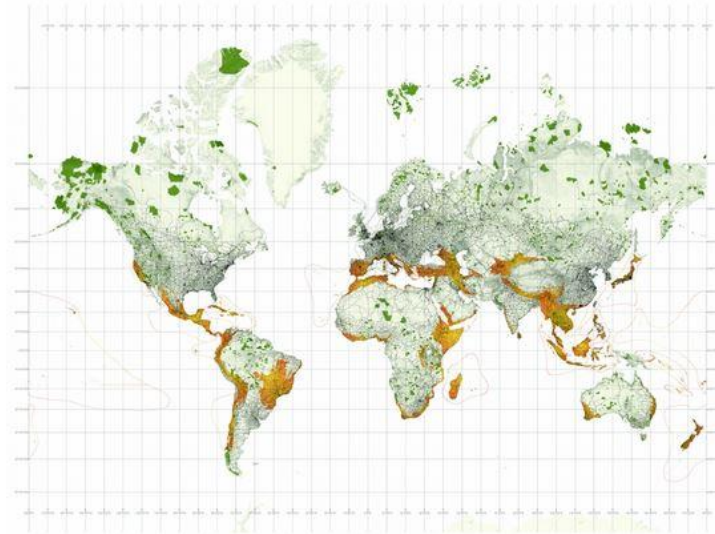
A grayscale photograph of a research center. In the foreground, a man with glasses and a beard, wearing a suit jacket, stands and looks towards the camera. In the background, several other people are seated at desks, working on laptops and reviewing documents. The room is filled with bookshelves and various research materials.

WELCOME TO THE  
AUSTRALIAN URBAN DESIGN  
RESEARCH CENTRE

[EXPLORE THE CLASSROOM](#)



# Landscape Architecture





Copyrighted Material

# DESIGN WITH NATURE



Copyrighted Material

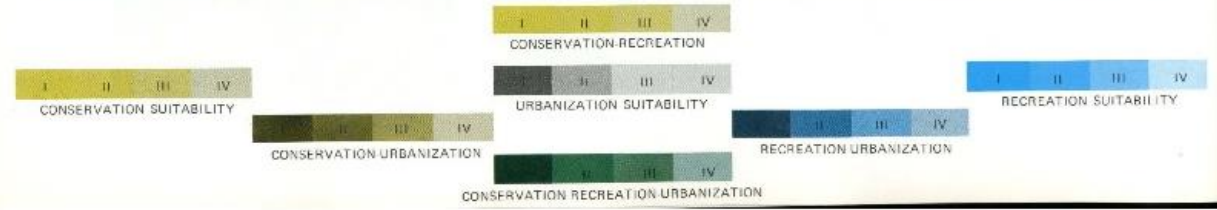
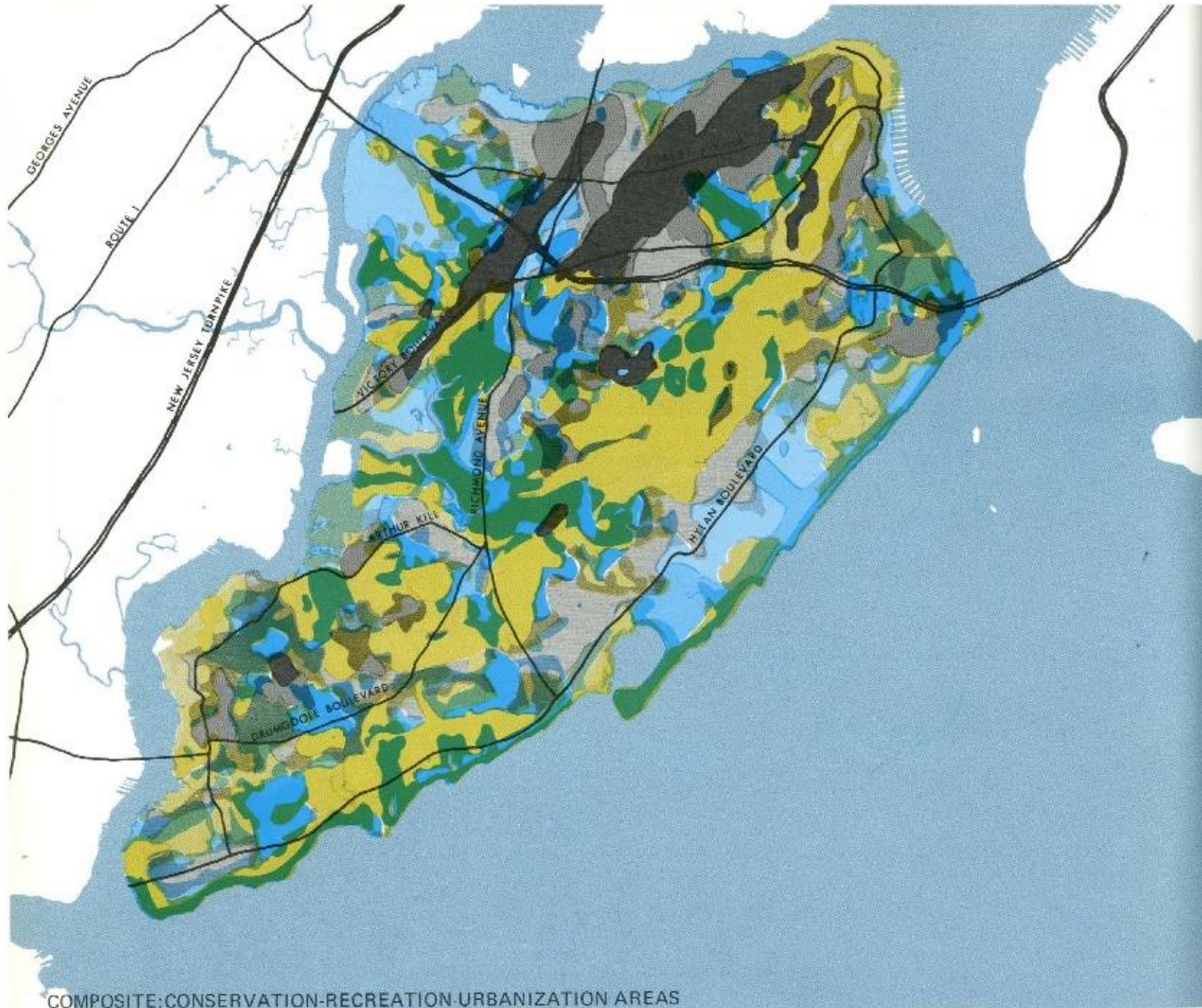
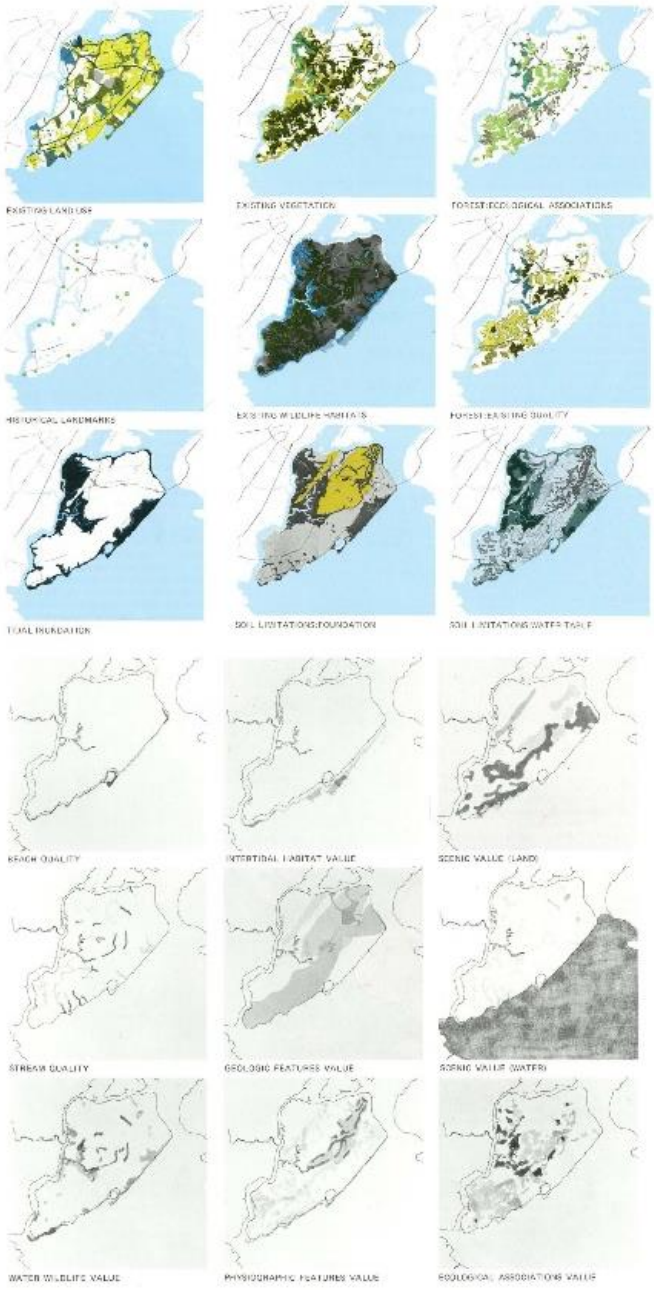
# IAN L. MCHARG

25th  
anniversary  
edition

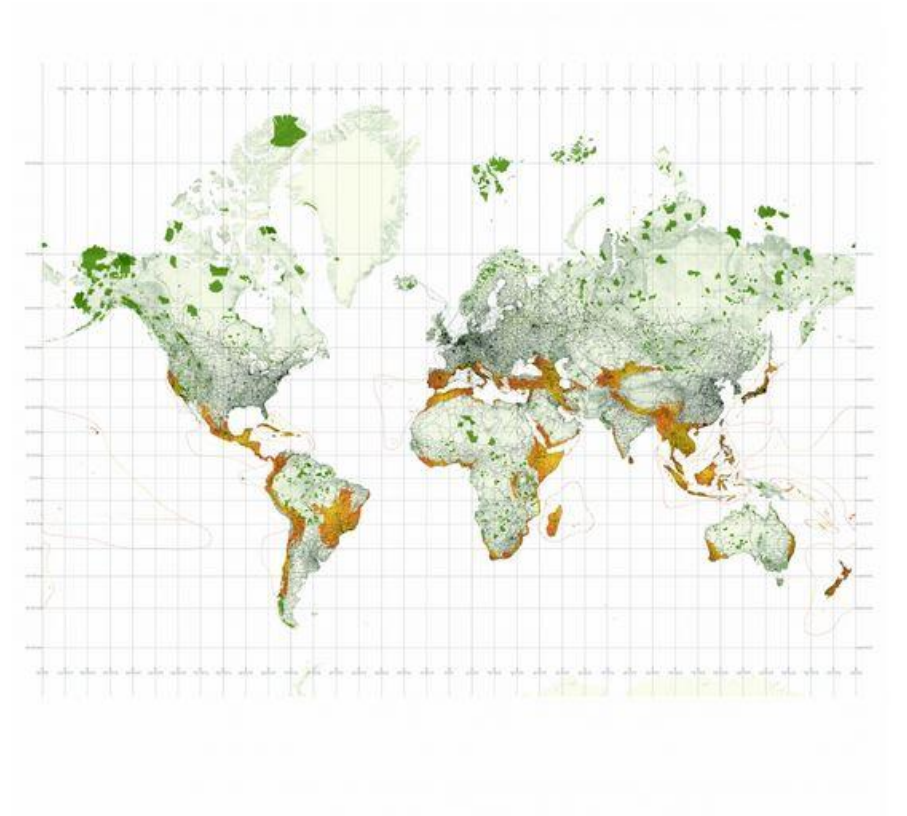
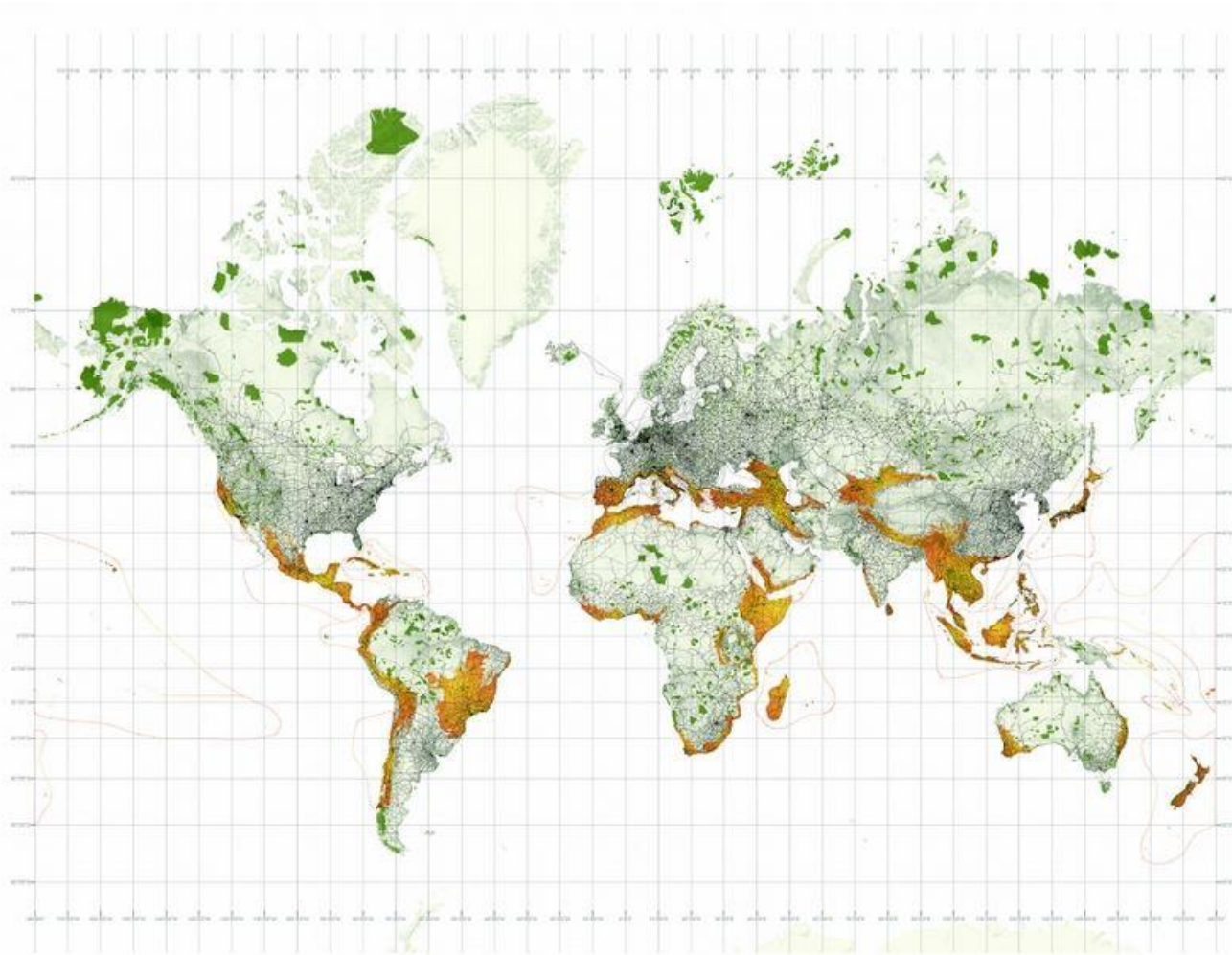


"I believe that it is accurate to state that no other profession has achieved as rapid a transformation from oblivion to social significance as has landscape architecture".  
-Ian McHarg, *A Quest for Life*









Biodiversity Hotspot World Map



## Atlas for the End of the World (AFEW)

The AFEW is a project of assembling the base maps that show the difference between the United Nations Convention on Biological Diversity (CBD) targets for protected habitat and what is actually on the ground in the world's 34 biodiversity hotspots.

The research question that underpins and motivates this project is how can landscape architecture work on a scale and in a manner that is inversely commensurate with that of biodiversity's inexorable decline?





Landscape architecture is not just the profession of the future — but the profession for a better future.